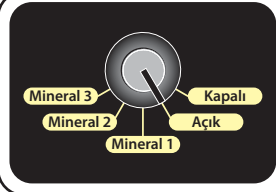


KOLAY KULLANIM



CİHAZI AÇMA

Cihazınızı açmak için Açma/Kapatma düğmesini "Açık" konumuna getiriniz. Cihazınızı kapatmak istediğinizde aynı düğmeyi "Kapalı" konumuna çevirmeniz yeterli olacaktır. Cihazınız açıldığında bir melodi çalar ve yaklaşık 10 saniye sonra uzun bir bip sesi duyulur. Bu da cihazınızın kullanıma hazır olduğunu ifade eder.

Cihazınız açık konumdayken daha derin arama imkanı sunar fakat demir içeren metalleri daha net ayırmak istiyorsanız cihazı mineral modlarında ve demir ayarı maksimum seviyede kullanmanız tavsiye edilir.



ZEMİN AYARI

ZEMİN AYARI

Özellikle mineralli diye adlandırdığımız zeminlerde hedeften alınan sinyal, mineralli zeminin oluşturduğu gürültüden etkilenir. Bu da cihazın hedeften yeterli sinyal almasını, hedefi tespit etmesini ve doğru metal ayrımını engelleyebilir. Zemin ayarı işte bu gürültüyü gidermek için yapılan ayardır.

Zemin ayarı yapmak için arama başlığını zeminden 5 cm. yukarıda tutarak arama başlığını sağa ve sola doğru, zemine paralel şekilde sallayınız ve zemin ayarı düğmesini soldan sağa doğru gürültünün kesildiği noktaya kadar yavaşça çeviriniz. Zemin ayarınız tutmazsa, hassasiyeti kademe kademe düşürerek yukarıdaki işlemi tekrarlayınız.

Maksimum derinlik açısından zemin ayarını gereğinden fazla sağa çevirmeyiniz. Genelde orta seviye (4 - 7 arası) farklı zemin yapılarında derinlik kaybına uğramadan en ideal ve stabil arama imkanını sunar.

Zemin ayarı sağ alana kaydırsa altın hariç bazı değerli metallerde derinlik kaybı başlar. Zemin ayarı maksimum seviyeye geldiğinde ise cihaz demir ve altını algılar fakat bazı değerli metalleri algılamaz.

Mineralli taşların yoğun olduğu bir zeminde veya çok girintili çıkıntılı bir arazide arama yaparsanız zemin ayarını bu taşlardan veya arazideki çukurlardan birinin üzerinde yapmanız önerilir.

Mineral seviyesinin çok yüksek olduğu zeminlerde zemin ayarı yetersiz kalabilir. Böyle bir durumda mineral arama modlarını kullanmanız gerekebilir.



HASSASİYET

HASSASİYET

Hassasiyet ayarı cihazınızın çevredeki elektromanyetik dalgalar sonucu aldığı paraziti veya zeminden aldığı gürültüyü gidermek için kullanılır. Elektromanyetik dalgalar çevredeki elektrik hatlarından veya herhangi bir makinenin, elektrikle çalışan bir ürünün, radarın, telsizin, hatta televizyonun çalışmasından bile kaynaklanabilir.

Hassasiyet ayarı aynı zamanda cihazınızın derinlik ayarıdır. Yani cihazınız maksimum hassasiyette çalışırken derinliği de maksimum seviyededir. Dolayısıyla, özellikle yüksek mineralli zeminlerde hassasiyet ayarını cihazınızın diğer tüm ayarlarını (zemin ayarı, demir ayarı ve mineral modları) yaptıktan sonra cihaz hala parazit almaya devam ediyorsa kısınız.



DEMİR AYARI

DEMİR AYARI

Bu ayar zor zeminler ve daha tecrübeli kullanıcılar için tasarlanmıştır. Normal zemin şartlarında veya bu ayar ile oynamak istemediğiniz durumlarda ayarı fabrika ayarı seviyesinde (FA) tutmanız önerilir.

Bu ayarın 2 farklı görevi vardır:

1) Özellikle demir minerallerin yoğun olduğu bölgelerde ve ıslak plaj kumunda zemin ayarınız tutmayabilir. Bu durumda demir ayarını kullanabilirsiniz. Demir ayarı düğmesi sağa doğru çevrilerek topraktan gelen etkinin demir olarak yansması ve demir anahtarı kapalı konuma getirilerek de elenmesi sağlanır.

Genel olarak ıslak ve tuzlu plaj kumunda arama yaparken en ideal ayarlar demir ayarının maksimum seviyesi, demir kapalı ve mineral 2 veya 3 modudur. Yoğun demir etkisi alınan sürülmüş nemli topraklarda da bu ayarları kullanabilirsiniz.

2) Demir içeren metallerin kalın tonda ses vererek daha kolay ayrılmasını sağlar. Metal ayrımı yaklaşık 4 - 6 seviyelerinde başlar. Diğer bir deyişle, bu seviyenin altında demir dahil olmak üzere tüm metaller değerli sesi (ince tonda ses) verecektir ve genel olarak cihaz en yüksek derinlik seviyesinde çalışacaktır. Ayrıca demir anahtarı da 4 - 6 seviyesinin altında aktif olmayacaktır.

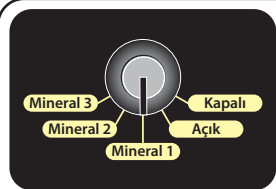


DEMİR

DEMİR ANAHTARI

Demir türü metalleri tespit etmek istemediğiniz durumlarda demir anahtarını "Kapalı" konumuna getirerek cihazın bu metalleri elemesini ve uyarı sesi vermemesini sağlayabilirsiniz.

NOT: Değersiz olarak nitelendirilen metallerin çoğu demir sinyali vermezler. Örneğin çöp metal diye adlandırabileceğiniz kola kutusu kapakları birçok dedektör tarafından değerli metal olarak algılanabilirler çünkü verdikleri sinyal altın sinyaline çok yakındır.



MİNERAL MODLARI

Mineral Modları: Eğer yüksek mineralli bir zeminde (aşırı tuzlu toprak, ıslak plaj kumu, sürülmüş nemli toprak veya yüksek manyetikli zemin koşulları) arama yapıyorsanız zemin ayarınız tutmayabilir. Böyle bir durumda açma/kapatma düğmesini önce mineral 1, cihaz hala gürültü almaya devam ediyorsa da mineral 2 veya mineral 3 seviyesine getiriniz. Bu işlem minerallerin yol açtığı gürültü ve yanıltıcı sinyallerin giderilmesini sağlayacaktır. Ancak sınır derinlikte olan bazı metallerden alınan sinyalde azalma veya zayıflama görülebilir.

Daha önce de belirttiğimiz gibi, özellikle ıslak, tuzlu plaj kumu veya sürülmüş nemli toprak gibi yüksek demir etkisi olan zeminlerde mineral 2 veya 3 modunda arama yapmanız, demir ayarını maksimum seviyeye getirmeniz ve demir anahtarını kapatmanız tavsiye edilir.

SİNYAL SESİ

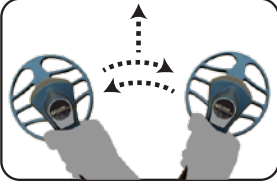
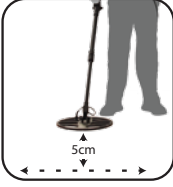


SİNYAL SESİ GÜÇLENDİRİCİ

Küçük veya derindeki metallere alınan zayıf sinyal sesini yükselterek emin olmadığınız hedefleri daha net tespit etmenize yardımcı olur. Sinyal sesi güçlendirici derinliği arttırmaz.

1 pozisyonundayken güçlendirici kapalı demektir. 2 pozisyonunda sinyal sesi biraz daha yüksek, 3 pozisyonunda ise maksimum derecede duyulacaktır.

Burada dikkat etmeniz gereken husus bu ayarın devamlı değil, gerek duyuldukça kullanılmasıdır. Çünkü güçlendirici yalnızca hedeften alınan sinyal sesini değil aynı zamanda zemin gürültüsü ve yansıtıcı sinyallerin de sesini artırır. Dolayısıyla ayarı normalde 1 pozisyonunda tutmanız ve yalnızca zayıf bir metal sinyali aldığınızda emin olmak için 2 veya 3 pozisyonuna getirmeniz ve daha sonra tekrar kapatmanız önerilir.



ARAMA VE METAL TESPİTİ

Cihazınızın ayarlarını yaptıktan sonra arama başlığını zeminden 5 cm. yukarıda tutarak ve arama başlığını sağa ve sola doğru, zemine paralel şekilde sallayarak arama yapabilirsiniz.

Cihazınız hareket prensibi ile çalışan bir dedektördür. Cihazınızın hedefi görebilmesi için ya arama başlığını hedef üzerinde ya da hedefi arama başlığı üzerinde hareket ettirmeniz gereklidir. Diğer bir deyişle, arama esnasında arama başlığını hareket ettirmeden hedef tespiti mümkün değildir.

Küçük ve sınırlı derinliklerdeki metallere kaçırmanız için izleyeceğimiz yol, taradığınız alanın üzerinden arama başlığını hem sağdan sola hem de soldan sağa hareket ettirerek ilerlemektir.

Cihaz bir metal tespit ettiğinde sesli olarak uyarı verir.

Cihazda metal ayrımı için 3 farklı ses kullanılmıştır. Kalın ses demir sesidir. Cihaz altın ve değerli metallere ise birbirine çok yakın 2 ayrı ince tonda ses verir. Karışım bir metal tespit edildiğinde ise cihaz arka arkaya ince ve kalın tonda çift ses verebilir. Sesleri tanımanız açısından cihazı sahada kullanmadan önce değişik metallere test yapmanız ve bu metallere verdiği sesleri tespit etmeniz önerilir.

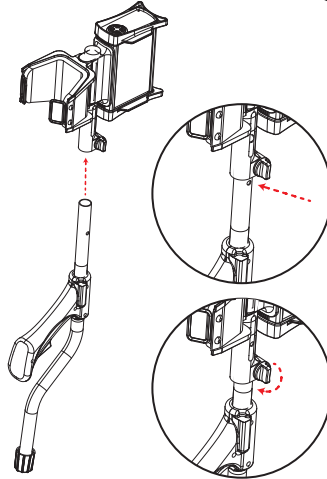
NOT: Metal ayrımı tüm metal dedektörlerinde olduğu gibi %100 doğru sonuçlar vermeyebilir. Ayrımın doğruluğunu etkileyen birçok etken mevcuttur. Tüm metaller iletkenliklerine, şekillerine, toprak altındaki duruş pozisyonlarına, derinliklerine ve topraktaki mineral yoğunluğuna bağlı olarak dedektöre farklı şekilde sinyal verebilirler. Toprak altında uzun süre kalmış ve paslanmış sac ve teneke gibi metaller altın benzeri sinyaller verebilirler.

Tüm tecrübeli dedektör kullanıcılarının da ortak görüşü olan "şüphelenilen durumda kazıp bakmak" en doğru harekettir.

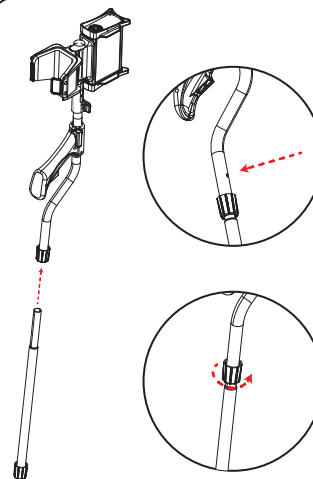
MONTAJ



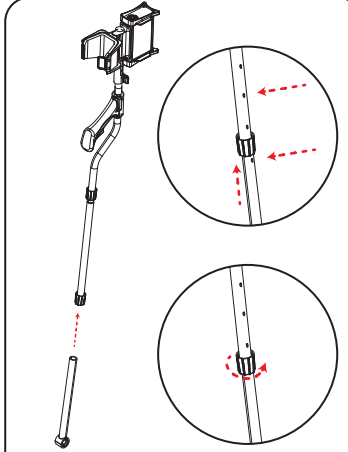
Arama başlığı kapağı isteğe bağlı kullanılır ve arama başlığını çizilmelere karşı korur. Kapağı kullanmak isterseniz kapağı arama başlığına takınız ve kenarlarından bastırarak sabitleyiniz.



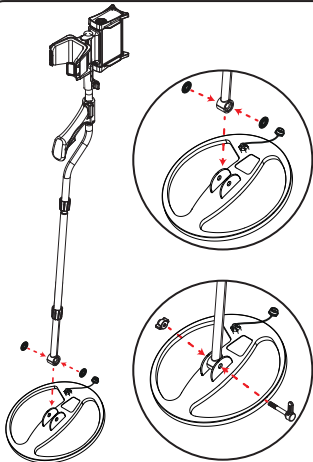
Resimde görüldüğü gibi, metal butona basılı tutarak S-boruyu sistem kutusunun altındaki yerine takınız ve yandaki sıkma düğmesini çevirerek sabitleyiniz.



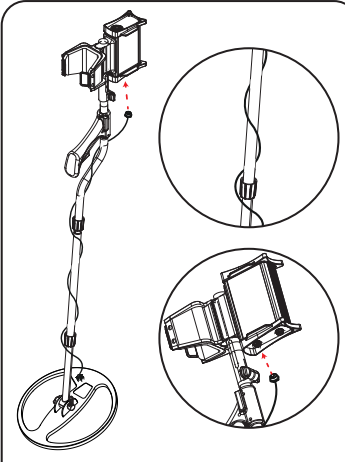
Üst boruyu S-boruya yine metal düğmeye basılı tutarak takınız ve metal düğmeyi S-borunun arkasındaki yuvasına oturtunuz. Daha sonra rakoru sıkarak sabitleyiniz.



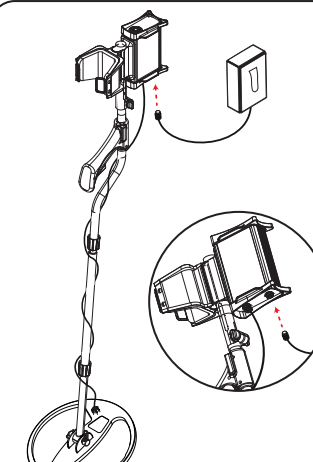
Uzatma borusunu üst boruya metal düğmeye basılı tutarak takınız ve istediğiniz uzunluğa göre metal düğmeyi üst borunun arkasındaki yuvalardan birine oturtunuz. Daha sonra yine rakoru sıkarak sabitleyiniz.



Contaları uzatma borusunun üzerindeki yerlerine yerleştirdikten sonra uzatma borusunu resimde görüldüğü gibi arama başlığının üzerine yerleştiriniz. Daha sonra sıkma vidasını delikten geçiriniz ve sıkma somununu kullanarak sabitleyiniz.



Arama başlığı kablosunu resimde görüldüğü gibi dolayarak yukarı kadar getiriniz ve sistem kutusunun altındaki bobin girişine taktıktan sonra konektörü sıkarak sabitleyiniz. Bu işlemi yaparken kabloyu çok gergin sarmamaya dikkat ediniz.



Batarya kablosunu sistem kutusunun altındaki batarya girişine takınız ve sıkarak sabitleyiniz. Cihazınızın montajı tamamlanmıştır.



Bataryayı dilerse resimde görüldüğü gibi belinize, dilerse de opsiyonel olarak satılan batarya kılıfını kullanarak sistem kutusunun yan tarafına takarak kullanabilirsiniz.