

# Gold KRUZER

## KULLANIM KILAVUZU



### CİHAZI KULLANMAYA BAŞLAMADAN ÖNCE DİKKATLİCE OKUYUNUZ!

#### YASAL UYARILAR

► Cihazı kullanırken o bölgede geçerli olan kanun ve yönetmeliklere uyunuz. Sit alanlarında, ören yerlerinde ve askeri bölgelerde cihazı kullanmayınız. Bulduğunuz tarihi ve kültürel bulguları mutlaka gerekli mercilere bildirin.

#### UYARILAR

► **Gold Kruzer** ileri teknoloji ile üretilmiş elektronik bir cihazdır. Kullanım kılavuzunu okumadan montajını yapmayınız ve cihazınızı kullanmayınız.

► Cihazı ve arama başlığını aşırı soğuk veya sıcak ortamlarda uzun süre bekletmeyiniz. (Saklama Sıcaklığı: -20°C ile 60°C arası)

► Cihaz IP68 standartlarında 5 metreye kadar su geçirmez olarak tasarlanmıştır (**kablosuz kulaklık hariç!**).

► Cihazı özellikle tuzlu suda kullandıktan sonra aşağıdaki hususlara dikkat etmeniz gerekir:

1. Sistem kutusu, arama kolu ve arama başlığını musluk suyu ile yıkayarak temizleyiniz, konnektörlerde tuzlu su kalmadığına emin olunuz.

2. Temizleme esnasında veya diğer zamanlarda kesinlikle kimyasal temizleyiciler kullanmayınız.

3. Yıkamadan sonra arama kolunu ve ekranı yumuşak, çizmeyen bir bez ile silerek kurulayınız.

► Cihazı özellikle nakliye sırasında oluşabilecek darbelerden koruyunuz.

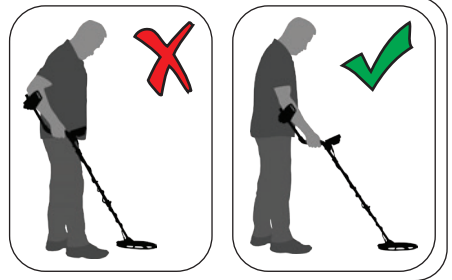
► **Gold Kruzer** sadece yetkili servisler tarafından açılıp tamir edilebilir. Cihazın herhangi bir sebeple açılması garanti kapsamı dışına çıkmasına neden olur.

► Cihazınızı bina içlerinde kullanmayınız. Cihazınız, ev gibi çok metal bulunan ortamlarda sürekli hedef sinyali verecektir. Cihazınızı dışarıda ve açık arazilerde kullanınız.

► Cihazınızın 10m. yakınında başka bir dedektör veya manyetik dalga yayan bir cihaz bulundurmuyunuz.

#### ÖNEMLİ

Cihazınızı kullanırken üstünüzde metal bir obje bulundurmuyunuz. Yürürken mümkün olduğu kadar cihazınızı ayakkabılarınızdan uzak tutunuz. Cihazınız, üzerinizde veya ayakkabılarınızdaki metalleri hedef olarak algılayabilir.



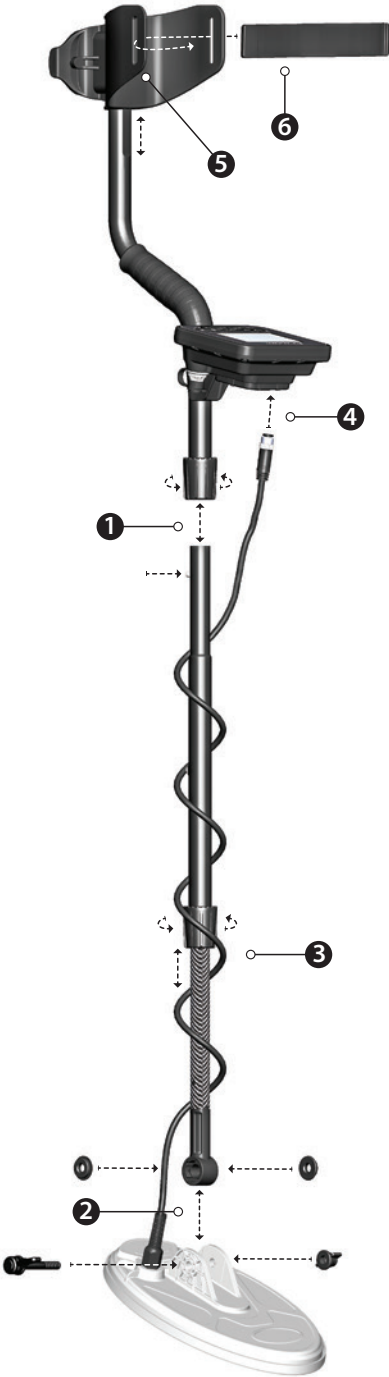
Avrupa Birliği içerisindeki kullanıcılar için: Bu cihazı ev kullanımında oluşan genel çöplerin içerisinde atmayınız. Bu cihazdaki çarpı atılmış çöp tenekesi sembolü ev kullanımında oluşan genel çöplerle birlikte atılmaması gerektiğini belirtir. Yerel yönetimlerin düzenlemeleri ve çevresel gereksinimlerle uyumlu olarak geri dönüşümü yapılmalıdır.



MONTAJ.....	1
CİHAZIN GENEL TANITIMI.....	2
BATARYA BİLGİLERİ.....	3-4
KULAKLIK BİLGİLERİ.....	4
EKRAN TANITIMI.....	5
DOĞRU KULLANIM.....	6
HIZLI KULLANIM.....	7
ZEMİN AYARI.....	8-11
HEDEF ID.....	12
ARAMA MODLARI (MODE).....	13-14
AYARLAR (SETTINGS).....	15-18
TERCİHLER (OPTIONS).....	18-19
EKSTRA TOPRAK ALTI DERİNLİĞİ (E.U.D).....	20
SİNYAL SESİ GÜÇLENDİRİCİ.....	20
PİNPOINT.....	21
TAHMİNİ DERİNLİK.....	22
BÜYÜK VEYA YÜZEYE YAKIN HEDEFLER.....	22
HATALI SİNYALLER VE SEBEPLERİ.....	22
MANYETİK MİNERALİZASYON GÖSTERGESİ.....	22-23
TAŞ VE TAŞLI ARAZİLERDE ARAMA.....	23-24
ZEMİN İZLEME (TRACKING) VE TAŞLARIN ETKİLERİ.....	24
TAŞ ALTINDAKİ METALLER.....	24-25
MESAJLAR.....	26
YAZILIM GÜNCELLEME.....	26
TEKNİK ÖZELLİKLER.....	27

---

---

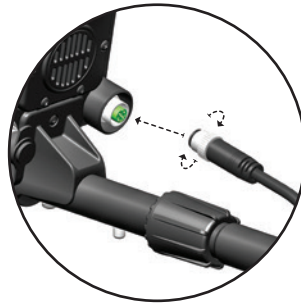


(1) Orta boruyu üst S-boru ile birleştirmek için rakoru gevşetiniz ve orta borunun üzerindeki pime basılı tutarak boruları birbirine geçiriniz. Daha sonra rakoru sıkarak sabitleyiniz.

(2) Contaları alt boru üzerindeki yuvalarına yerleştirdikten sonra alt boruyu arama başlığı üzerindeki yerine yerleştiriniz. Sıkma vidasını ve somunu kullanarak arama başlığını alt boruya sabitleyiniz. Bu işlemi yaparken fazla sıkılmaya özen gösteriniz.

(3) Cihazın uzunluğunu boyunuza göre ayarlamak için rakoru gevşetiniz. Arka kısımda bulunan pime basılı tutarak istediğiniz uzunluğa göre pimi yuvalardan birine oturttükten sonra cihazın boyunu ayarlayınız ve rakoru sıkarak sabitleyiniz.

(4) Arama başlığı kablosunu resimde görüldüğü gibi boruya fazla gergin olmayacak şekilde dolayınız. Daha sonra konnektörü sistem kutusundaki arama başlığı girişine takınız ve somunu sıkarak sabitleyiniz. Sıkma esnasında "tık tık" şeklinde ses gelecektir, bu normaldir ve konnektörün tam kitlendiğini ifade eder.



(5) Kolçak boyunu ayarlamak için kolçağın iç kısmında bulunan vidayı gevşetiniz. Kolçağı aşağı-yukarı hareket ettirerek üzerindeki vidayı S-boru üzerinde bulunan 3 adet delikten istediğinize hizalayınız ve daha sonra sıkarak sabitleyiniz.

(6) Kolçak bandını resimde gösterildiği şekilde takınız ve kolunuzun genişliğine göre sıkarak ayarlayınız.

## CİHAZIN GENEL TANITIM



(1) LCD Ekran

(2) Seçim /Ekstra Toprak Altı Derinlik fonksiyonu tuşu (SELECT/E.U.D.)

(3) Ayarlara ve tercihlere ulaşabileceğiniz SETTINGS/OPTIONS tuşu

(4) Sinyal sesi güçlendirici tuşu

(5) Yön / Ses açma kapama tuşları

**ÖNEMLİ!** Cihaz arama ekranındayken yani ekranda MODE seçiliyken, aşağı ve yukarı okları, sesi azaltıp çoğaltmak için, ayarlar ve tercihler (SETTINGS/OPTIONS) seçiliyken ise menüde aşağı yukarı dolaşmak için kullanılır.

(6) Açma / Kapama tuşu

(7) Pinpoint tuşu

(8) Zemin ayarı tuşu

(9) Kablolu kulaklık / şarj / harici pil kutusu girişi

**ÖNEMLİ!** Konnektörlerin kullanılmadığı durumlarda tapalarını takarak kapalı tutunuz! Tapayı takarken içeride hava bırakmadan taktığınıza emin olun! Aksi takdirde tapa geri atabilir.

(10) Hoparlör

(11) Arama başlığı girişi



9

10

11

## BATARYA BİLGİLERİ

Gold Kruzer'ın bataryası dahildir ve 3700mAh Lityum Polimer'dir.

Bataryanın kullanım süresi yaklaşık 14-19 saattir. Hoparlör veya kablolu/kablosuz kulaklık kullanımı, parlaklık ayarı (BRIGHT.) vs. batarya ömrünü etkileyen faktörlerdir.

### Şarj Etme

Gold Kruzer'ı ilk kullanımdan önce mutlaka şarj ediniz. Şarj süresi yaklaşık 4-6 saattir.

Bataryayı şarj etmek için cihazın yanında gelen USB kablonun bir ucunu şarj adaptörüne (5V 2A), diğer ucunu da sistem kutusunun altındaki kablolu kulaklık / şarj girişine takınız.

### Powerbank ile kullanım

Bataryanın bittiği durumda, cihazı powerbank ile çalıştırabilir ve aynı zamanda bataryayı da şarj edebilirsiniz. Bunun için cihazın yanında gelen USB kablosunun USB ucunu powerbank'e diğer ucunu da cihazın kablolu kulaklık / şarj girişine takınız. Unutmayınız ki powerbank kullanımı durumunda kablolu kulaklık kullanmanız mümkün olmayacaktır.

**ÖNEMLİ!** Cihazınızı powerbank bağlıken su altında kullanmayınız!

### HARİCİ SU GEÇİRMEZ PİL KUTUSU

Cihazın dahili LiPo bataryasının bittiği ve bataryayı şarj edemediğiniz durumlarda kullanabilirsiniz.

Harici pil kutusunu şekilde görüldüğü gibi dirsekleğin arkasına kolayca monte edebilirsiniz.



4 adet AA Alkalin veya şarj edilebilir NiCd veya NiMH pil ile çalışır.

Pil kutusu cihazla birlikte gelmez; opsiyonel olarak satılır ve 4 adet pil dahil değildir.

Harici pil kutusunun kullanıldığı durumda sistem kutusunun üzerindeki kablolu kulaklık

## BATARYA BİLGİLERİ

giriş i iptal olacağından, kablolu kulaklık kullanmak isterseniz kulaklığı harici pil kutusunun üzerindeki sokete takabilirsiniz.

**ÖNEMLİ!** Harici pil kutusu şarj edilemez ve 2 adet harici pil kutusu arka arkaya takılarak kullanılamaz! Cihazın dahili bataryasını şarj etmek istediğiniz durumda harici pil kutusunu çıkartmayı unutmayınız! Şarj aletini harici pil kutusunun üzerindeki giriş e takmayı denemeyiniz. Bu giriş sadece kablolu kulaklık kullanımı içindir!

### Düşük Pil Seviyesi

Cihazın ekranındaki pil simgesi bataryanın doluluk oranını gösterir. Aynı zamanda batarya azaldığında pil simgesinin içerisindeki kutucukların sayısı da azalır. Batarya bittiğinde ise ekranda "Lo" yazısı çıkar.

Harici pil kutusunun kullanıldığı durumda piller bittiğinde ekranda aynı dahili bataryada olduğu gibi "Lo" düşük pil uyarısı çıkar. Bu durumda ya pillerin değiştirilmesi ya da dahili bataryanın kullanılması gerekir. Dahili bataryayı kullanmak isterseniz harici pil kutusunun kablosunu çıkartınız ve cihazı kapatıp tekrar açınız. Aksi taktirde cihaz sürekli düşük pil uyarısı verecektir.

### BATARYA İLE İLGİLİ UYARILAR:

Cihazı çok sıcak veya soğuk koşullarda bırakmayın (örneğin arabanın torpidosunda veya arka bagajında).

35° C'den yukarı veya 0° C'den az sıcaklıklarda bataryayı şarj etmeyiniz.

Gold Krüzer bataryası sadece yetkili servisler veya Nokta & Makro Dedektör tarafından değiştirilebilir.

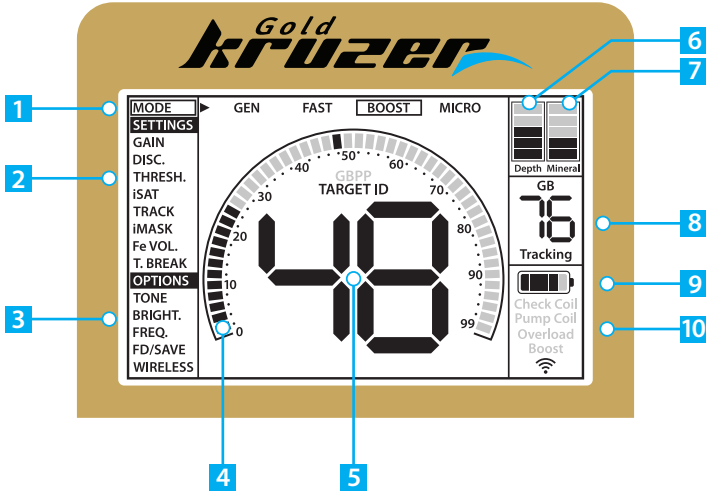
## KULAKLIK BİLGİLERİ

Gold Krüzer 2.4 GHz kablosuz kulaklık ile birlikte gelmektedir. **Kablosuz kulaklık su geçirmez değildir** ve su ile temas etmemelidir.

Kablosuz bağlantı cihazın sistem kutusu suya sokulmadığı sürece çalışır. Diğer bir deyiş le siğ suda, arama başlığı suya sokularak arama yaparken kablosuz kulaklığınızı kullanabilirsiniz. Ancak kablosuz kulaklığın su ile temas etmemesi gerektiğini unutmayınız.

Cihazın tamamının suya sokulacağı durumlarda ise kablosuz bağlantı çalışmayacaktır. Bu durumda opsiyonel olarak satılan, hem karada hem de su altında kullanabileceğiniz su geçirmez kulaklığımızı temin etmeniz gerekir.

Karada kullanım için, Gold Krüzer'ı kendinize ait bir kablolu kulaklıkla kullanmak isterseniz, yine opsiyonel olarak satılan kulaklık adaptörümüzü satın alabilirsiniz.



(1) Arama modları (MODE)

(2) Ayarlar (SETTINGS)

(3) Tercihler (OPTIONS)

(4) Hedef ID (TARGET ID) skalası

Tespit edilen hedefin ID'sine göre ID skalasında yerini gösterir. Aynı zamanda DISC. ile kapatılmış ID'leri, TONE BREAK işleminde ise ton değişim noktalarını gösterir.

(5) Arama esnasında Hedef ID'sinin (TARGET ID), zemin ayarı esnasında zemin ayarının tam sayı değerinin (GB) ve pinpoint işleminde hedef derinliğinin (PP) görüldüğü bölüm. Aynı zamanda menüden seçilen herhangi bir ayarın sayısal değeri de bu alanda görünür.

(6) Anlık Derinlik Göstergesi (DEPTH)

(7) Manyetik mineralizasyon göstergesi

(8) Zemin ayarı esnasında ince ayar değerinin, arama esnasında ise mevcut zemin ayarı değerinin gösterildiği bölüm

(9) Pil seviyesi göstergesi

(10) Uyarı mesajlarının görüldüğü bölüm



## DOĞRU KULLANIM



Cihazınızın yüksekliğini boyunuza göre doğru ayarlamaz yorulmadan ve zorlanmadan arama yapmanız açısından çok önemlidir.



Vücutunuz dik, kolunuz rahat ve arama başlığınız yerden yaklaşık 5cm yukarıda olacak şekilde cihazınızı boyunuza göre ayarlayınız.

## DOĞRU TARAMA

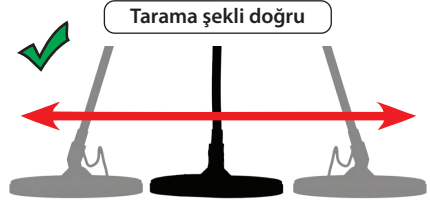
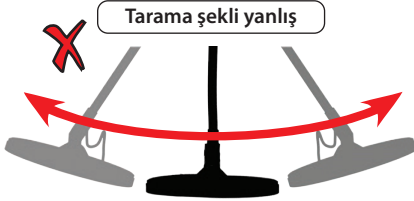
**Arama başlığı açısı yanlış**



**Arama başlığı açısı yanlış**



**Arama başlığı açısı doğru**



Arama başlığınızın yere olan paralellliğini bozmamanız doğru sonuç almanız açısından önemlidir.

Arama başlığı her zaman arama yapılan zemine paralel tutulmalıdır.

- 1) Sayfa 1'deki montaj bölümüne bakarak cihazın montajını yapınız.
- 2) Cihazı açma kapama düğmesine basılı tutarak açınız.
- 3) Cihaz ilk açıldığında Genel Arama modunda (GEN) açılır.
- 4) Zemin ayarı yapmak için GB tuşuna basılı tutup arama başlığını zemine 3cm kalacak şekilde aşağı/yukarı "bip" sesi gelene kadar pompalayınız.
- 5) Dilerseniz hassasiyet (GAIN) ayarını arttırabilirsiniz. Hassasiyeti arttırmak size derinlik kazandıracaktır. Fakat arama yaptığınız ortam veya zemin cihazın gürültü almasına neden oluyorsa hassasiyet ayarınızı düşürmeniz gerekecektir.
- 6) Genel Arama modunda (GEN) arama yapıyorsanız ve cihazınız zeminden çok fazla gürültü alıp eşik sesinde (Threshold) bozulmalar oluyorsa iSAT değerini yükseltebilirsiniz.
- 7) Arama yaptığınız zemin çok fazla mineral içeriyor ve cihazınızda aşırı yüklenme (Overload) mesajı görünüyorsa hassasiyet (GAIN) seviyenizi ekrandan mesaj gidene kadar düşürünüz.
- 8) Artık aramaya başlayabilirsiniz.
- 9) Cihazınız hareket prensibi ile çalıştığından arama başlığını zemine 5cm kalacak şekilde sağa ve sola hareket ettirerek arama yapınız. Arama başlığı hareket etmediği sürece cihazınız hedef üzerinde dahi olsa uyarı sesi vermez.
- 10) Bir hedef tespit edildiğinde ekranda hedefin ID'si ve ID skalasındaki yeri görünür.
- 11) Hedef tespitinden sonra hedefin tam noktasını bulmak için PP tuşuna basılı tutarak pinpoint (merkezleme) yapabilirsiniz. Hedefe yaklaştıkça hem sesin seviyesi hem de frekansı yükselir.

## ZEMİN AYARI

Zemin ayarı Gold Kruzer'da üç şekilde yapılabilir: Otomatik, Manuel ve Zemin İzleme (TRACK).

Otomatik veya manuel zemin ayarı yaparken, GB tuşuna basıldığında cihaz hangi arama modunda olursa olsun geçici olarak, arka planda kullanıcıya göstermeden, Genel Arama (GEN) moduna geçecektir.

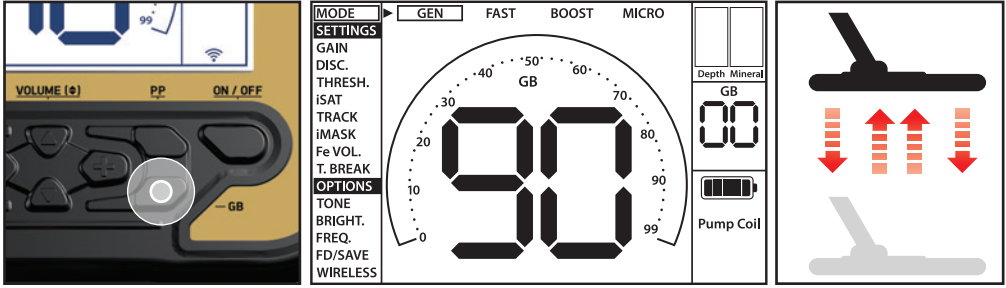
Zemin ayarı tamamlandıktan sonra mevcut zemin ayarı değeri ekranın sağ tarafındaki Zemin Ayarı (GB) penceresinde görünür.

### Otomatik Zemin Ayarı

Otomatik zemin ayarı tüm arama modlarında aşağıdaki şekilde yapılır:

1) Metal olmadığından emin olduğunuz bir yer tespit ediniz.

2) GB tuşuna basılı tutunuz (ekranda GB değeri, mesajlar bölümünde ise "Pump Coil" uyarı yazısı görünür). Arama başlığını zemine paralel tutunuz. Zeminden 15-20 cm yukarı ve zemine yaklaşık 3 cm kalacak şekilde dikey olarak sakin hareketlerle, zemine çarptırmadan pompalayınız.



3) Zemin ayarının tamamlandığını bildiren bip sesini duyuncaya kadar bu işlemi tekrarlayınız. Zemin durumuna bağlı olarak genellikle 2-4 sallamada sonuç alınır.

4) Zemin ayarı tamamlandıktan sonra ekranda zemin ayarı (GB) değeri görünür. GB tuşuna basılı tutup arama başlığını pompalamaya devam ettiğiniz sürece cihaz zemin ayarını tekrar yapmaya ve bip sesi vermeye devam eder. Zemin ayarının sağlıklı olduğunu tespit etmek için en az 2-3 defa zemin ayarı yaparak zemin ayarı değerlerini ekrandan kontrol ediniz. Genel olarak değerler arasında 1-2 sayıdan fazla fark olmamalıdır.

5) Eğer zemin ayarı yapılamıyorsa yani bip sesi gelmiyorsa ya zemin çok etkisiz veya çok iletkenidir ya da arama başlığının altında bir hedef vardır. Böyle bir durumda zemin ayarını başka bir yerde tekrar deneyiniz. Halen olmuyorsa, lütfen "**Zemin Ayarı İle İlgili Önemli Detaylar**" kısmını okuyunuz.

Zemin ayarı tuşu bırakıldıktan sonra cihaz bir süre daha GEN modunda çalışır ve zemin ayarı değeri ekranda kalır. Bu durum otomatik olarak yapılan ayara manuel olarak ince ayar yapabilmeye olanağı tanır. Bununla ilgili daha detaylı bilgi için bir sonraki "**Manuel Zemin Ayarı**" bölümüne bakınız. Bu süreyi beklemek istemiyorsanız PP tuşuna bir kez basarak ana ekrana geçebilirsiniz.

**Not:** iSAT değerinin yüksek olduğu bazı durumlarda cihazınız otomatik zemin ayarı yapamayabilir. Böyle bir durumda önce iSAT değerini düşürünüz ve zemin ayarınızı yapınız. Daha sonra iSAT değerini eski konumuna getiriniz.

### Manuel Zemin Ayarı

Zemin ayarı değerinin manuel olarak değiştirilerek yapıldığı ayardır. Uzun sürdüğü ve uğraştırdığı için genelde tercih edilmez. Ancak zemin ayarının diğer yöntemlerle yapılamadığı durumlarda veya otomatik ayarda küçük düzeltmeler gerektiğinde tercih edilir.

Gold Kruzer her türlü zeminde çok rahat bir şekilde otomatik zemin ayarı yapmanızı sağlayacak şekilde geliştirilmiştir. Bu nedenle cihazı ilk açışta otomatik zemin ayarı yapmanızı tavsiye edilir. Ancak bazı durumlarda zemin otomatik zemin ayarı için uygun olmayabilir ve cihaz bu tür zeminlerde ayar yapamayabilir. Örneğin ıslak plaj kumu, alkali (sodali) veya tuzlu su içeren topraklar, atık metallere yoğun olduğu araziler, sürülmüş tarlalar, yoğun mineralli değişken zeminler ve çok düşük mineralizasyon oranına sahip zeminler otomatik zemin ayarı için uygun değildir. Bu tür arazilerde manuel zemin ayarı yapabilirsiniz. Ancak, manuel zemin ayarı pratik ile kazanılan beceri gerektirir.

### Manuel zemin ayarı yapmak için:

- 1) Metal olmadığından emin olduğunuz bir yer tespit ediniz ve cihazı GEN moduna alınız.
- 2) Manuel zemin ayarı yapabilmek için önce zeminden gelen sesleri dinlemeniz gerekir. Arama başlığını zeminden 15-20cm yukarı ve zemine yaklaşık 3cm kalacak şekilde paralel olarak sakin hareketlerle, zemine çarptırmadan pompalayınız.

Eğer arama başlığını zeminden yukarı kaldırırken ses yükseliyorsa zemin ayarı değeri çok düşük demektir yani zeminden gelen etki negatiftir ve zemin ayarını (+) tuşu ile arttırmamız gerekir. Bunun tam aksine eğer arama başlığını zemine yaklaştırırken ses yükseliyorsa zemin ayarı değeri çok yüksek demektir yani zeminden gelen etki pozitifdir ve zemin ayarını (-) tuşu ile düşürmeniz gerekir.

- 3) Zemin ayarı tuşuna bir kez basıp bırakınız. Ekran üzerinde zemin ayarı değeri görünecek ve bir süre ekranda kalacaktır. Ekran değişirse tekrar zemin ayarı tuşuna basarak zemin ayarı ekranına dönebilirsiniz.

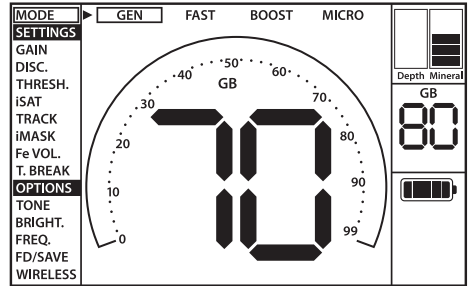
Manuel zemin ayarı 00-99.80 aralığında çalışır. Ancak her bir değer kendi içerisinde ince ayar yapmak için kullanılan 5 adımı kapsar ve bu adımlar ekranda GB penceresinde 20'nin katları şeklinde gösterilir. Örneğin yandaki ekranda görünen zemin ayarı değeri 70.80'dir.

Zemin ayarı değerini arttırmak için (+), düşürmek için ise (-) tuşuna basınız. Tuşa tek tek basarsanız değerler tek tek, basılı tutarsanız hızlı bir şekilde değişecektir.

- 4) Zeminden gelen ses kayboluncaya kadar yukarıdaki işlemleri tekrarlayınız.

Bazı zeminlerde ise ses tamamen kaybolmayabilir. Bu durumda zemin ayarının başarılı olup olmadığını anlamak için arama başlığını zemine yaklaştırırken ve uzaklaştırırken çıkan sesleri dinleyiniz. Eğer iki ses arasında farklılık yoksa zemin ayarı doğru demektir.

Zemin ayarı tamamlandıktan bir süre sonra cihaz otomatik olarak ana ekrana dönecektir. Bu süreyi beklemek istemiyorsanız PP tuşuna bir kez basarak ana ekrana geçebilirsiniz.



**ÖNEMLİ!** Tecrübeli kullanıcılar genelde zemin ayarını biraz pozitif etki alacak şekilde yaparlar (arama başlığını zemine yaklaştırırken zayıf fakat duyulur düzeyde ses verecek şekilde). Bu yöntem küçük objeler aranan bazı bölgelerde tecrübeli kullanıcılar tarafından uygulandığında olumlu sonuçlar verebilir.

### Zemin İzleme (TRACK)

Bu seçenekte kullanıcının herhangi bir ayar yapmasına gerek yoktur. Ayarlar kısmında (SETTINGS) TRACK ayarı 01 konumuna getirilerek aktive edilir. Zemin İzleme özelliği aktif edildiğinde GB penceresinin alt tarafında Tracking yazısı görünür. Arama başlığı toprak üzerinde sallandığı sürece cihaz otomatik olarak sürekli zemin ayarını günceller ve zemin ayarı değerini sağ taraftaki GB penceresinde gösterir. Kullanıcıya herhangi bir geri bildirim yapmaz (otomatik zemin ayarındaki bip sesi gibi).

Zemin İzleme aktifken cihaz farklı bir zemin yapısıyla (örneğin mineralli bir taş) veya bir hedefle karşılaştığında öncelikle yüksek bir sinyal verebilir. Bu durumda cihazın ses verdiği yerin üzerinde birkaç kez arama başlığını sallayınız. Eğer ses aynı kalıyorsa ve cihaz ID veriyorsa hedef olma olasılığı yüksektir. Şayet birkaç kez salladıktan sonra ses çok zayıflıyor veya kayboluyorsa cihaz farklı zemin yapısına veya taşa sinyal vermiş demektir.

**NOT:** Daha iyi bir performans için Zemin İzleme özelliğinin Genel Arama modunda (GEN) kullanılması, diğer modlarda kullanılmaması önerilir.

Zemin İzleme özelliğinin aynı arazi içerisinde farklı toprak yapılarının bulunduğu yerlerde, engebeli arazilerde veya mineralli taşların geniş bir sahaya yayılmış olup sık aralıklarla bulunmadığı zeminlerde kullanılması uygundur. Çok sık yüksek mineralli taşların bulunduğu arazilerde bu özelliği kullanırsanız hem cihaz yüksek mineralli taşlara sinyal verebilir hem de daha derindeki ufak metalleri kaçırmaya yol açabilir.

**ÖNEMLİ!** Hava testlerinde Zemin İzleme'nin kapalı olduğundan emin olunuz. Aksi takdirde cihaz hedefe zemin ayarı yapmaya çalışır ve derinlik düşer.

### Zemin Ayarı Değeri

Zemin ayarı değeri arama yaptığınız zemin hakkında bilgi verir. Genel olarak zemin ayarı değerlerine karşılık gelen zemin yapılarına ilişkin birkaç örnek aşağıdaki gibidir:

0-25	Tuzlu su ile yoğun ıslanmış zeminler ve ıslak alkali topraklar
25-50	Kuru katman altında tuzlu su emmiş zeminler ve nemli alkali topraklar
50-70	Ortalama nitelikte toprak
70-90	Yüksek manyetik özellikli topraklar, magnetit veya maghemit ve benzeri mineralli zeminler, kara kum.

### Zemin Ayarı İle İlgili Önemli Detaylar

1) Cihazınız ilk açıldığında, zemin ayarı değeri 90 olarak ayarlanmıştır. Cihaz tüm modlarda otomatik olarak 20-99.80 aralığında zemin ayarı yapabilir.

2) Zemin yoğunluğu çok düşükse otomatik zemin ayarı çalışmayabilir. Böyle bir durumda manuel zemin ayarı yapabilirsiniz.

3) Zemin ayarının doğruluğunu pinpoint ile de test edebilirsiniz. Zemin ayarı yaptıktan sonra pinpoint modunda arama başlığını zemine doğru yaklaştırdığınızda ses almıyor veya çok zayıf ses alıyorsanız zemin ayarı başarılı olmuştur. Arama başlığını zemine yaklaştırdığınızda

ses yükseliyorsa zemin ayarı başarısız demektir. Böyle bir durumda öncelikle zemin ayarı yaptığınız yeri değiştiriniz. Buna rağmen zemin ayarı yapılamıyorsa zemin ayarı yapmadan arama yapmaya devam etmeniz gerekir.

Zemin ayarı yapmadan Genel Arama (GEN) modunda arama yapamazsınız. Diğer modlardan birini kullanmanız ve DISC. değerini sesi kesecek kadar arttırmanız gerekir.

4) Zemin ayarı bir kez yapıldığında bu ayar uzun süre size arama imkanı sağlayacaktır. Ancak kazılmış, dolgulu toprak veya jeolojik olarak karışık bir toprak yapısı ile karşılaşırsanız değişken toprak yapısına uyum sağlamak için sık sık zemin ayarı yenilenmelidir.

5) iSAT değerinin yüksek olduğu bazı durumlarda cihazınız otomatik zemin ayarı yapamayabilir. Böyle bir durumda önce iSAT değerini düşürünüz ve zemin ayarınızı yapınız. Daha sonra iSAT değerini eski konumuna getiriniz.

## HEDEF ID

Hedef ID (TARGET ID) arama başlığı bir hedef üzerinden geçerken metallerin iletkenlik oranlarına göre metal detektörü tarafından üretilen 2 basamaklı, hedefi tanımlayıcı bir sayıdır ve ekran üzerinde TARGET ID olarak görünür. Hedef ID 00-99 aralığında bir değer alır. Kullanıcıya tespit edilen hedefin ne tür bir metal olabileceği hakkında fikir verir.

**NOT:** Büyük hedeflerin iletkenlikleri düşük olsa da beklenenden daha yüksek ID vereceğini unutmayınız.

Bazı durumlarda cihaz aynı hedefe birden fazla ID verebilir. Diğer bir deyişle ID'de atlamalar görülebilir. Bunun birkaç sebebi olabilir. Hedefin derinliği, duruş şekli, metalin saflık oranı, toprak altında uğradığı korozyon, toprağın mineralizasyon seviyesi vs. Bu etkenlere bağlı olarak da arama başlığını sallama yönü bile farklı ID'ler almanıza neden olabilir.

Bazı durumlarda ise cihaz hiç ID vermeyebilir. Cihazın ID verebilmesi için hedeften işleyebileceği, güçlü ve net bir sinyal alması gerekir. Dolayısıyla, çok derindeki veya çok küçük hedefleri tespit etse bile bunların ID'sini veremeyebilir.

Burada unutulmaması gereken hedef ID'lerin "olası" yani tahmini değerler olduğu ve gömülü bir objenin kesin olarak ne olduğunun bilinmesinin ancak toprak altından çıkartılması ile mümkün olacaktır.

Bakır, gümüş, alüminyum, kurşun gibi değerli objelerin ID'leri yüksektir. Altının Hedef ID aralığı ise geniştir ve demir, folyo, gazoz kapağı, açma halkaları gibi metal atıklarla aynı aralığa düşebilir. Dolayısıyla altın para veya eşya arıyorsanız kazdığınızda bu metallere rastlamanız mümkündür.

Aşağıdaki tabloda alınan hedef ID değerine göre hedefin olasılıkları verilmiştir:

ID	Taş/Kaya	Taş/Kaya altında Altın	Demir	Altın	Gümüş	Pirinç Bakır Alüminyum
0-5	•••	•				
5-10	••	•				
10-20	•	••	••	•		
20-40		•••	•••	••		
40-70				•••		
70-80					•	•
80-90					•••	••
90-99	•	•			••	•••

Olası Hedef ID'yi arama bölgenize göre kullanışlı hale getirmek zaman ve tecrübe gerektirebilir. Çünkü farklı marka ve dedektörlerin verdikleri Hedef ID'ler birbirleri ile aynı olmadığı gibi Hedef ID verme derinlikleri de aynı değildir.

---

## ARAMA MODLARI (MODE)

---

Gold Kruzer'da farklı zemin koşulları ve hedef türüne göre uyarlanmış 4 adet arama modu bulunur. Arama esnasında yön tuşlarını kullanarak modlar arasında kolayca geçiş yapabilirsiniz. Seçilen modun ismi ekranda çerçeve ile görünür.

### Genel Arama (GEN)

Bu modda diğer modlarından farklı olarak arka planda sürekli olarak devam eden eşik sesi mevcuttur.

Bu modda cihaz hedef ayırımı yapmaz ve tüm hedefleri (metal, yoğun mineralli taş vs.) tespit eder. Tespit ettiği hedefin ID'si ekranda görünür (negatif taşlar hariç) ve tüm hedeflere aynı tonda uyarı sesi verir. Uyarı sesinin şiddeti hedefe yaklaşıldıkça tizleşerek artar. Bu birçok cihazda kullanılan klasik "All Metal"(Tüm Metaller) modudur.

Tespit edilen hedef eğer mineralli bir taşsa ekranın sağ üst kısmındaki Mineralizasyon Göstergesi (Mineral) de dolar.

Bu modda hassasiyet (GAIN), eşik (THRESH.) ve iSAT ayarları fabrika tarafından birçok arazide en iyi performansta çalışacak şekilde ayarlanmıştır. Arama yaptığınız arazi ve toprak koşullarına göre dilerseniz bu ayarları değiştirebilirsiniz.

Bu modda cihaz değerli veya değersiz tüm metalleri tespit edip ses vereceğinden dolayı bu modun atık metallerin yoğun olduğu sahalarda kullanılmaması tavsiye edilir.

### Diğer Modlar (FAST, BOOST ve MICRO)

Bu modlarda GEN modundan farklı olarak arka plan yani eşik sesi yoktur. Cihaz sadece bir hedef tespit ettiğinde uyarı sesi verir ve bulunduğu hedefin ID'sini de (TARGET ID) ekranın ortasında gösterir. Bu modlarda hassasiyet doğru seviyede değilse çatırtılı bir gürültü duyulabilir. Dolayısıyla bu modlarda hassasiyet ayarı (GAIN) cihazın metal görmediği bir yerde cihaz sessiz olacak şekilde yapılmalıdır.

Bu modların bazı özellikleri benzerdir ancak aralarında davranışsal farklılıklar vardır. Bu modlarda ayırım ayarı (DISC.) sık kullanılan ortak bir özelliktir. Disc.değeri bu modlar için fabrika tarafından ayarlanmıştır. Arama yaptığınız arazi ve toprak koşullarına göre dilerseniz bu ayarları değiştirebilirsiniz.

### Hızlı Mod (FAST)

Yüksek mineralizasyonlu veya mineralli taşların yoğun olduğu zorlu altın sahaları için geliştirilmiş olan tek sesli arama modudur. Diğer modlara göre derinliği biraz daha düşük fakat yüksek mineralizasyonlu topraklarda hedef tespit hızı ve ayırım yeteneği daha yüksektir.

Bu modda DISC. ayarı 25'e ayarlıdır. Hedef ID'leri değersiz metaller için 0-40, değerli metaller için ise 41-99 olarak ayarlanmıştır.

### Derin Mod (BOOST)

Mineralizasyon seviyesi daha düşük veya mineralli taşların fazla bulunmadığı daha temiz altın sahalarında kullanılmak üzere geliştirilmiş olan tek sesli ayırım modudur. Bu mod FAST ve MICRO modlarına göre daha fazla derinlik sunar.

Bu modda da, aynı FAST modda olduğu gibi, DISC. ayarı 25'e ayarlıdır. Hedef ID aralığı değersiz metaller için 0-40, değerli metaller için ise 41-99 olarak ayarlanmıştır.

**TeCrübeli kullanıcılar için not:** Ayrımlı modlarda çalışırken, rastladığınız ve sinyal aldığınız



taşların ID'lerini tespit edip ayırım özelliği (DISC.) ile bu ID'leri kapatırsanız sahada sadece altınları tespit etmesi konusunda cihaza daha çok konfor katmış olursunuz. Bunu yaparken taşların ID değerine çok yakın bir ayırım yapmaya özen göstermelisiniz. Aksi durumda taşların altında olabilecek altınları kaçırmamız söz konusu olabilir. Dolayısıyla bu modlarda fabrika tarafından 25'e ayarlanmış DISC. değerini arazideki taşların ID değerlerine bağlı olarak değiştirmeniz gerekebilir. Taş eleme ile ilgili detaylı bilgi için gerekli bölümleri okuyunuz.

Altın aranan sahalarda bir hedef sinyali alıp kazdığınızda eğer taş çıkarsa taşın altında küçük de olsa altın olmadığına emin olunuz.

### **Mikro Mod (MICRO)**

İngilizce'de mikro takı diye de adlandırılan, özellikle küçük mücevher (küçük küpeler gibi) aramaları için tavsiye edilen 3 sesli arama modudur. Bu modda cihaz hedef ID'si 40'e kadar olan demir türü metallere kalın tonda ses, Hedef ID'si 41-66 olan altın ve değerli metallere orta tonda ses, hedef ID'si 67-99 olan gümüş, pirinç ve bakır gibi "değerli" metallere ise ince tonda ses verir. Dilerseniz bu modda T.BREAK özelliğini kullanarak değersiz metallerin ton kırılma noktasını değiştirebilirsiniz.

---

## AYARLAR (SETTINGS)

---

Cihaz arama ekranındayken yani ekranda MODE seçiliyken, ayarlara geçmek için SETTINGS/OPTIONS tuşuna bir kez basınız. Aşağı/yukarı tuşlarını kullanarak istediğiniz ayarın üzerine geliniz. Hangi ayar seçiliyse ekranda o ayarın değeri görünür. + veya - tuşlarını kullanarak değerleri değiştirebilirsiniz. Aşağı/yukarı ve +/- tuşları bir süre basılı tutulursa seçenek ve değerler hızlı şekilde değişir.

Ayarlardan çıkmak için SETTINGS/OPTIONS tuşuna 2 kez veya PP tuşuna bir kez basınız. Ayarlardan birinin üzerine gelindiğinde veya değeri değiştirildikten sonra yaklaşık 8 saniye boyunca tuşlardan birine basılmaz ise otomatik olarak MODE seçeneğine geri dönülür.

**NOT:** Menüde bulunan bazı ayarlar moda özgü ayarlar olup diğer bir modda aktif değildir ve seçilemez.

### **Hassasiyet (GAIN)**

Cihazın derinlik ayarıdır. Aynı zamanda cihazın çevreden aldığı elektromanyetik sinyaller ile zeminden aldığı gürültülü sinyalleri gidermek için kullanılır.

**NOT:** Maksimum derinlik elde etme açısından, çevreden alınan elektromanyetik sinyallerin yol açtığı gürültüyü gidermek için hassasiyeti çok fazla kısmak yerine önce frekans kaydırmayı (FREQ.) denemeniz tavsiye edilir.

Hassasiyet ayarı 01-99 aralığında çalışır ve her mod için farklıdır. Tüm modlar önceden fabrika tarafından belirlenen ayarlarda açılır. İstenildiğinde manuel olarak değiştirilebilir. Hassasiyet ayarı seçilen mod için yapılır; yapılan ayar diğer modların hassasiyet ayarını etkilemez.

**NOT:** Yoğun mineralli zeminlerde ve büyük hedeflerde cihazınızın aşırı yüklenme (Overload) sesi ve mesajı vermesi durumunda hassasiyet seviyesini düşürerek bu durumdan kurtulup aramanıza devam edebilirsiniz.

### **Genel Arama Modunda (GEN) Hassasiyet:**

Genel Arama modunda hassasiyet genel gürültü seviyesinde patlamalı seslerin ve hatalı sinyallerin azaltılıp artırılmasını sağlar. Hassasiyet seviyesi kişisel bir tercihtir. Ancak, hassasiyetin küçük ve derindeki hedeflerin kaçırılmaması açısından, seste önemli patlamaların duyulmadığı ama bir parça gürültünün duyulduğu en yüksek değerde olmasında yarar vardır. Örneğin hassasiyet 40 veya 70 seviyesindeyken gürültü seviyeleri birbirine yakın ve aramaya uygunsa 70 seviyesi tercih edilmelidir. Cihazı tanıyana ve daha çok tecrübe edinene kadar fabrika değerlerini kullanmak iyi bir başlangıç noktası olacaktır.

### **Diğer Modlarda Hassasiyet:**

GEN modu harici modlarda eşik ayarı olmadığından yalnızca hassasiyet (GAIN) ayarını kullanarak cihazın derinliğini artırabilir veya farklı sahalarda gürültüsüz çalışmasını sağlayabilirsiniz.

Bu modlarda hassasiyet ayarı yapmak için hassasiyet fabrika ayarındayken öncelikle zemin ayarı yapınız. Zemin ayarından sonra ilk olarak arama başlığını zemin üzerinde arama yüksekliğinde sabit tutunuz veya sallayınız. Cihaz gürültü alırsa hassasiyeti kısınız. Almazsa (bunu kontrol ederken ayarım (DISC.) ayarının da fabrika ayarında olduğuna emin olunuz) hassasiyeti yavaş yavaş arttırarak seste patlama olmadığı seviyeye kadar yükseltebilirsiniz. Arama esnasında eğer cihaz gürültü almaya başlarsa hassasiyeti kademe kademe kısınız.

---

## AYARLAR (SETTINGS)

---

**NOT:** Gold Kruzer yüksek kazançlı bir cihaz olup özellikle BOOST modu, maksimum derinlik elde edebilmek için, diğer modlara göre biraz daha gürültülü çalışır. Ayrıca bu modun özelliğine bağlı olarak gürültü seviyesi havada daha çok, toprakta ise daha az hissedilir. Bundan dolayı, hassasiyet ayarını yaparken bu faktörü göz önünde bulundurunuz.

### Ayırım (DISC.)

Ayırım ayarı (DISC.) belirlediğiniz bir Hedef ID'nin altında kalan tüm metalleri yok sayarak arama yapabilmeye yeteneğidir. Ayırım işleminde kapatılmış olan ID aralığı, ID skalası üzerinde çizgiler şeklinde gösterilir ve her iki ardışık ID bir çizgi ile ifade edilir. Örneğin, DISC.ayarını 30'a ayarladığınızda ID skalasında 0-30 aralığında 15 çizgi görünür ve cihaz ID'si 30'un atındaki hedeflere ses vermez.

DISC. sadece Genel Arama (GEN) modunda kullanılmaz. Diğer tüm modlarda ise fabrika tarafından ayarlı bir şekilde ekrana gelir.

DISC. değerini değiştirmek için ayarlardan (SETTINGS) DISC. seçeneğine geliniz ve + veya - tuşlarını kullanarak önceden belirlemiş olduğunuz ID sayısına kadar değeri azaltınız veya çoğaltınız. Bu işlemi yaparken seçmiş olduğunuz metaller dışında diğer metalleri de kaybedebileceğinizi veya sinyallerinde azalma olabileceğini unutmayınız.

DISC. değerini ayarlarken, seçmiş olduğunuz metaller dışında aynı ID aralığına düşen diğer metalleri de kaybedebileceğinizi veya sinyallerinde azalma olabileceğini unutmayınız.

Metalin kendi özelliğine veya duruş şekline bağlı olarak çift ID alınan bir durumda - mesela 35 ve 55 - Disc'i 40'a kadar kapattığınızda 35 kapatılan kısımda kalacağı için sinyal sesi zayıflayabilir veya derinlik düşebilir.

### Eşik (Thresh.)

Genel Arama modunda (GEN) "Eşik Sesi" diye de adlandırılan, arka planda sürekli vızıltılı bir sesle arama yapılır. Bu sesin yüksekliği özellikle küçük ve uzak hedeflerin algılanma derinliği üzerinde doğrudan etkilidir ve eşik ayarı (THRESH.) ile ayarlanır. Eğer eşik sesi çok yüksekse hedef sesi bu sesin içinde kaybolabilir. Tam tersi eğer çok sessiz olursa bu sesin sağladığı derinlikten, yani daha yüksek bir performanstan vazgeçilmiş olunur. Dolayısıyla daha küçük veya derindeki hedeflerin zayıf sinyalleri kaçırılabilir. Ortalama bir kullanıcının bu ayarı fabrika değerinde bırakması, deneyimli kullanıcıların ise bu sesi ufak metal seslerini duyabilecekleri en yüksek seviyeye ayarlamaları önerilir.

Eşik sesinin seviyesi doğrudan Hassasiyet (GAIN) ve iSAT ayarları ile ilişkilidir. Bu nedenle kılavuzun ilgili kısımlarını lütfen okuyunuz.

### iSAT

Genel Arama modunun (GEN) sağlıklı şekilde çalışması için stabil bir eşik sesine ihtiyacınız vardır. Bu yüzden Genel Arama modunda zemin ayarı yapmadan arama yapamazsınız. Zemin ayarı yaptıktan sonra toprak yapısında ve mineralizasyon seviyelerinde oluşabilecek değişiklikler eşik sesinde yükselme ve alçalmalara sebep olarak eşik sesinin stabilitesini bozar ve cihazın hatalı sinyal vermesine neden olurlar. Bu da küçük metal sinyallerinin kaybolmasına sebebiyet verir. iSAT, eşik sesinin kendini yenileme hızını ayarlayarak eşik sesindeki bozulmaları ve hatalı sinyalleri önler. Dolayısıyla, mineralizasyonun yoğun ve değişken olduğu zeminlerde iSAT değerini yükseltmek hatalı sinyalleri engelleyerek daha stabil bir arama yapma olanağı sağlayacaktır. Bu cihazın derinliğinin bir miktar düşmesine neden olabilir ve normaldir.

---

## AYARLAR (SETTINGS)

---

**NOT:** Yoğun mineralizasyonlu zeminlerde eşik sesinde bozulmalar olmuyor fakat çok fazla hatalı sinyal alıyorsanız iSAT değerini yükseltmeden önce hassasiyeti seviyenizi azaltınız. Buna rağmen hatalı sinyaller devam ediyorsa hassasiyeti eski haline getirip iSAT değerini yükseltiniz.

Arama yaptığınız zemin yoğun mineral içermiyorsa iSAT değerini düşürüp arama başlığını daha yavaş sallayarak derin arama yapabilirsiniz.

iSAT 01-06 arasında değer alır. Fabrika açılış değeri 02'dir. Yüksek mineralizasyonlu sahalarda iSAT değerinin yükseltilmesi, temiz sahalarda ise iSAT değerinin düşürülmesi önerilir.

### iMASK

GEN dışındaki modlarda aktif bir ayardır. Bu modlarda arama yaparken zeminden veya minerali taşlardan alınan hatalı sinyalleri gidermek için kullanılır. 00-10 aralığında değer alır. Fabrika tarafından (1) değerine ayarlanmış olarak gelir. Dilerseniz + ve - tuşlarını kullanarak ayarı manuel olarak değiştirebilirsiniz.

Arama yaparken, yüksek mineralizasyonlu toprak veya taşlara bağlı olarak çok fazla false (hatalı) sinyal alıyorsanız öncelikle zemin ayarınızı yenileyiniz. False sinyaller devam ederse hassasiyet seviyenizi düşürüp tekrar kontrol ediniz. False sinyallerin devam ettiği durumda DISC. değerini yükseltebilirsiniz. Tüm bunlara rağmen hala false sinyal almaya devam ediyorsanız öncelikle hassasiyet ve DISC. değerlerini eski haline alınız. Daha sonra iMASK değerini false sinyaller almadığınız değere kadar yükseltiniz.

iMASK değerini maksimum seviyelere getirdiğinizde false sinyaller kesilecek veya azalacaktır. Ancak, bazı durumlarda iMASK değerini yükseltmek bakır gibi bazı metallerde derinlik kaybına neden olabilir.

**NOT:** iMASK 00-10 arasında değer alır ve fabrika açılışı 01'dir. 0 değerinde iMASK özelliği kapatılmış olur. Eğer arama yaptığınız zemin yoğun minerali değilse veya çok fazla minerali taş yoksa iMASK değerini 0'a almanız tavsiye edilir.

### Zemin İzleme (TRACK)

Zemin İzleme özelliği ekranda sadece GEN modda seçilebilir olmasına rağmen aslında tüm modlar için geçerli ortak bir özelliktir. **Yani GEN modunda açıldığında tüm modlarda aktif hale gelir.** Bu özelliğin sadece GEN modunda kullanılması ve diğer modlarda kullanılmaması tavsiye edildiğinden dolayı ekranda sadece GEN moddayken seçilebilir. **GEN modunda Track özelliğini kullandıktan sonra diğer modlara geçerseniz ve bu özelliği kullanmak istemiyorsanız, menüden tekrar bu ayara girip kapatmanız gerekir.**

Bu menü aktifken (01 konumunda) cihaz arama esnasında değişen zemin yapılarını sürekli olarak takip eder ve zemin ayarını değişikliklere göre yeniden yapılandırır. Arama esnasında gözle görülmeyen zemin değişiklikleri cihazın derinlik ve ayırım performansını etkiler. Değişken zemin koşullarında Zemin İzleme sayesinde cihazın yüksek performansta çalışmasını sağlayabilirsiniz. **Zemin izleme (TRACK) ile ilgili daha fazla ayrıntıyı sayfa 10'da bulabilirsiniz.**

Zemin İzleme özelliği aktif edildiğinde GB penceresinin alt kısmında "Tracking" yazısı görünür.

---

## AYARLAR (SETTINGS)

---

**NOT:** Zemin İzleme (TRACKING) özelliğinin GEN modunda kullanılması ve diğer modlarda kullanılmaması tavsiye edilir.

### Demir Sesi (Fe VOL.)

**Yalnızca MICRO modda aktiftir** ve bu modda cihazın kalın tondaki demir sesini kısma veya kapamaya yarayan özelliktir. 0-5 aralığında ayarlanabilir.

5 seviyesi maksimum seviyedir. Aşağı inildikçe demir sesi seviyesi kısılır. 0 konumunda ise demir sesi tamamen kapatılmış olur. Yani 0 seviyesinde cihaz demir sesi veren hedefleri tespit eder, hedeflerin ekranda hedef ID'si görünür fakat cihaz bu hedeflere ses vermez.

### Ton ID Aralığı (T.BREAK)

**Yalnızca MICRO modda aktiftir** ve bu modda cihazın demir hedeflere verdiği kalın tondaki demir sesini 00-66 Hedef ID (TARGET ID) aralığında ayarlamak için kullanılır.

Bu özelliği kullanmak için öncelikle ayarlardan (SETTINGS) T.BREAK özelliğini seçiniz. Ekranda demir sesinin değişim noktası olan 40 değeri görünür.+/- tuşlarını kullanarak bu değeri 00-66 arasında değiştirebilirsiniz.

Diyelim ki bu değeri 50 seviyesine yükselttiniz. Bu durumda cihazınız Hedef ID'si 50nin altındaki tüm metallere kalın tonda demir sesi verecektir.

---

## TERCİHLER (OPTIONS)

---

### Ses Tonu (TONE)

Bu ayar MICRO mod hariç diğer modlarda kullanılır. Cihazın hedef uyarı sesi ve arka plandaki eşik sesinin (THRESH.) frekansını kişisel tercihinize göre değiştirmenizi sağlayan ayardır. 150 Hz (15) ile 700 Hz (70) arasında değiştirilebilir bir ses frekansı mevcuttur.

TONE özelliği sadece seçili modda değişiklik yapar diğer modları etkilemez.

### Parlaklık (BRIGHT.)

Ekranın arka aydınlatma seviyesini kişisel tercihinize uygun şekilde ayarlamanızı sağlar. 0-5 ve C1-C5 aralığında değer alır. 0 kademesinde iken ekran ışığı yanmaz. 1-5 arasında ayarlandığında yalnızca bir hedef tespit edildiğinde veya menüdeyken kısa bir süre yanar ve daha sonra söner. C1-C5 arasında ayarlandığında ise ekran ışığı sürekli yanar. Ekran ışının sürekli yanması güç tüketiminizi etkileyeceğinden tavsiye edilmez.

Parlaklık ayarı cihazı kapatıp açtığınızda en son kaydettiğiniz şekilde gelir. Bu ayar bütün modlarda ortaktır; herhangi bir modda yaptığınız değişiklik diğer modlar için de geçerli olur.

### Frekans (FREQ.)

Cihazın yakınında aynı frekans aralığında çalışan başka bir dedektörden veya çevreden aldığı elektromanyetik sinyalleri gidermek için kullanılır. Cihaz arama başlığını havada tuttuğunuzda çok fazla gürültü alıyorsa sebebi çevredeki elektromanyetik sinyaller veya yüksek ayarlanmış hassasiyet olabilir.

Maksimum derinlik elde etme açısından, çevreden alınan elektromanyetik sinyallerin yol açtığı gürültüyü gidermek için hassasiyeti çok fazla kısmak yerine önce frekans kaydirmayı (FREQ.) denemeniz tavsiye edilir. Frekans kaydırmada 5 küçük adım bulunmaktadır. Fabrika

---

## TERCİHLER (OPTIONS)

---

ayarları merkez frekans olan F3 numaralı frekanstır. Artı (+) ve eksi (-) tuşlarını kullanarak frekansı F1-F5 aralığında değiştirebilirsiniz.

**ÖNEMLİ!** Frekans kaydırma performansı etkileyebilir. Bu yüzden mecbur kalmadığınız sürece frekansı değiştirmemeniz ve fabrika ayarında kullanmanız tavsiye edilir.

### **Fabrika Ayarlarına Dönme / Kayıt (FD/SAVE)**

Gold Krüzer'in FD/SAVE özelliği ile dilersemeniz kullanım esnasındaki ayarlarınızı kaydedebilir, dilersemeniz de istediğiniz zaman fabrika ayarlarına geri dönebilirsiniz. Kayıt işlemi Zemin Ayarı (Ground Balance), Zemin İzleme (TRACK) ve FREQ. haricindeki tüm ayarları kaydeder ve cihazınızın bir sonraki açılışta en son kayıt yaptığınız modda açılır.

Kayıt işlemi yapmak için menüden FD/SAVE özelliğini seçiniz. Ekranda 2 çizgi çıkar. Kayıt işlemi yapmak istiyorsanız sağ tuşa (+) basınız. Ekranda SA yazısı gözüktüğünde "SELECT/E.U.D" tuşuna bir kez basıp bırakınız. Ekranın ortasındaki ID skalasında çizgiler dönmeye başlayacak ve kayıt işlemi tamamlandığında duracak ve ekrandaki SA yazısı da kaybolacaktır.

Fabrika ayarlarına geri dönmek için menüden FD/SAVE özelliğini seçiniz. Ekranda 2 çizgi çıktığında sol tuşa (-) basınız. Ekranda Fd yazısı gözüktüğünde "SELECT/E.U.D" tuşuna bir kez basıp bırakınız. Ekranın ortasındaki ID skalasında çizgiler dönmeye başlayacak ve işlem tamamlandığında duracak ve ekrandaki Fd yazısı da kaybolacaktır.

### **Kablosuz Bağlantı (WIRELESS)**

Cihazınızın kablosuz kulaklık bağlantısını açıp kapatmak ve kanal değiştirmek için kullanılan ayardır.

Menüden WIRELESS özelliği seçildikten sonra artı (+) ve eksi (-) tuşlarını kullanarak kanalları 00-19 arasında değiştirebilir ya da oF konumuna getirerek WIRELESS özelliğini tamamen kapatabilirsiniz.

Kablosuz kulaklık kullanımı ile ilgili detaylı bilgi için lütfen kulaklığın yanında gelen eşleşme talimatlarını okuyunuz!

---

## EKSTRA TOPRAK ALTI DERİNLİĞİ (E.U.D.)

---

Altın gibi bazı metallerin hedef ID'leri (TARGET ID) yoğun mineralli zeminlerde, mineralli taşların altında ya da sınır derinliklerde cihaza olduğundan farklı yansiyabilir. Yani değerli bir altın parçacığı, yukarıda koşullarda cihaza değerli sinyali yerine demir sinyali verebilir.

Ayrıca, DISC. ayarınıza bağlı olarak bu tür hedeflerde derinlik kaybı yaşanabilir ya da cihaz bu tür hedefleri hiç tespit edemeyebilir.

Kruzer E.U.D özelliği bu tür hedefleri daha derinden ve cihazın diğer tonlarından farklı bir ses tonu ile tespit edebilmenizi sağlar. E.U.D özelliğinde cihaz metal ayrımı yapmaz ve tüm hedeflere aynı tonda uyarı sesi verir.

E.U.D. özelliğini anlık veya sürekli olarak 2 şekilde kullanabilirsiniz. Anlık kullanmak için SELECT/E.U.D tuşuna parmağınızla basılı tutmanız, sürekli kullanmak istediğinizde ise SELECT/E.U.D tuşuna 2 kez basıp bırakmanız gerekir. Her iki durumda da E.U.D özelliği çalıştırıldığında cihazın aktif olan arama modunun çevresindeki çerçeve sürekli yanıp sönecektir.

E.U.D. GEN modunda çalışmaz. E.U.D özelliğini sürekli kullandığınız durumda özelliği kapatmadığınız sürece mod değiştirdeniz de çalışmaya devam eder.

**NOT: Bu özellik cihazın normalde tespit edemediği hedefleri tespit etmesini sağladığından, bu özelliği kullanırken daha fazla demir hedef bulmanız mümkündür.**

---

## SİNYAL SESİ GÜÇLENDİRİCİ (BOOST)

---

**Bu özellik sadece GEN modda çalışır ve ekrandaki ayarların arasında görünmez.** Küçük veya derindeki hedeflerden alınan zayıf sinyal sesini yükselterek emin olmadığınız hedefleri daha net tespit etmenize yardımcı olur. Burada bilmeniz gereken husus bu ayarın yalnızca hedeften alınan sinyal sesini değil aynı zamanda eşik sesi ile beraber zemin gürültüsü ve yanıtıcı sinyallerin de sesini artırdığıdır. Bu nedenle sürekli aktif halde arama yapılması tavsiye edilmez.

Anlık olarak Audio Boost özelliğini kullanmak için arama esnasında BOOST tuşuna basılı tutunuz. Tuş bırakıldığında cihaz boost özelliğinden çıkar. Sürekli Audio Boost modunda çalışmak isterseniz boost tuşuna çift basınız. Tekrar çift tuşuna çift basarsanız Audio Boost özelliği kapatılmış olur. Boost özelliği aktifken cihazın mesajlar kısmında "Boost" yazar.

## PINPOINT (Hedef Merkezleme)

Pinpoint tespit edilen bir hedefin merkezini veya tam noktasını bulmak için yapılan işleme verilen addır.

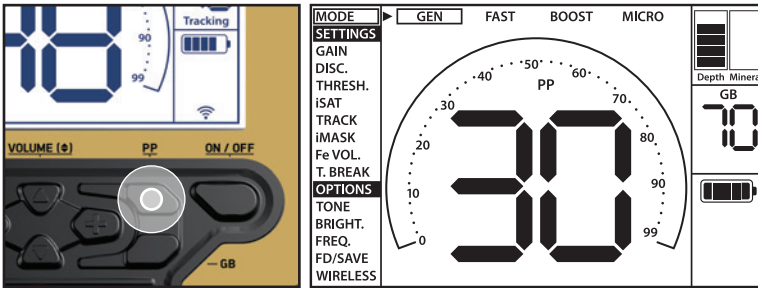
Gold Kruzer hareket prensibi ile çalışan bir dedektördür. Yani cihazın hedefi görebilmesi için ya arama başlığını hedef üzerinde ya da hedefi arama başlığı üzerinde hareket ettirmeniz gerekir. Pinpoint modu aktif konumdayken ise arama başlığı hedef üzerinde sabit tutulduğunda da cihaz sürekli olarak sinyal verir.

Pinpoint işleminin doğru yapılabilmesi için zemin ayarının düzgün şekilde yapılmış olması şarttır. Değişken zemin yapılarında pinpoint işleminden önce zemin ayarının tekrar yapılması tavsiye edilir.

Pinpoint modunda ekranda hedefin tahmini derinlik bilgisi görünür. Pinpoint modunda hedefe verilen sinyal sesi hedefe yaklaştıkça artar ve tonu değişir. Bu modda cihaz metal ayrımı yapmaz ve hedef ID'si vermez.

### Pinpoint Yapmak İçin:

- 1) Hedefi tespit ettikten sonra arama başlığını yana çekerek hedefe sinyal vermediği bir yerde PP tuşuna basınız.
- 2) Tuşa basılı tutarak arama başlığını zemine paralel şekilde ve yavaşça hedefe doğru yaklaşınız.
- 3) Hedefin merkezine yaklaşırken sinyal sesi güçlenip değişir, aynı zamanda ekranda derinlik bildiren sayı küçülür.
- 4) Sesin en şiddetli geldiği yeri bir materyal yardımıyla veya ayağınızla işaretleyiniz.
- 5) Yönünüzü 90° değiştirerek yukardaki işlemleri tekrarlayınız. Birkaç farklı yönden yapacağınız işlemler hedefin alanını daraltarak size daha net konum bilgisi verecektir.





---

## TAHMİNİ DERİNLİK

Cihaz hem arama esnasında hem de pinpoint modunda sinyal gücüne bağlı olarak hedefin tahmini derinliğini verir.

**Derinlik Göstergesi:** Arama esnasında tespit edilen hedefin yüzeye yakınlık derecesini 5 kademe şeklinde anlık olarak gösterir.

Gold Kruzer'da her bir modun derinliği farklı olduğundan derinlik göstergesi de aynı hedefe farklı modlarda farklı derinlik seviyesi verecektir.

Pinpoint modunda ise hedefe yaklaşıldığında aynı anda ekranda hedefin tahmini derinliği cm cinsinde görünür.

Derinlik okuma hedefin 1 TL olduğu varsayılarak ayarlanmıştır. Gerçek derinlik hedefin büyüklüğüne göre değişiklik gösterecektir. Örneğin 1 TL'den daha küçük bir hedef için daha fazla derinlik, daha büyük bir hedef için ise daha az derinlik gösterecektir. Pinpoint işlemi gerçekte derinlik tayini için değil, yer tayini içindir. Bu nedenle ekrandaki derinlik göstergesinin hedefe yaklaşma durumunun tespiti için kullanılması önerilir.

**ÖNEMLİ!** Cihazın tahmini derinlik göstergesini cm'den inch'e çevirmek isterseniz **cihaz kapalıyken** SETTINGS/OPTIONS ve BOOST tuşlarına aynı anda basılı tutarak cihazı açınız. Ekranda "In" yazısı görünecektir. Tekrar cm'e dönmek isterseniz cihazı kapatıp yukarıdaki işlemi tekrarlayarak açmanız gerekir. Cihaz açılırken ekranda "SI" yazısı görünecektir.

## BÜYÜK VEYA YÜZEYE YAKIN HEDEFLER

Yüzeye yakın hedefler cihaza birden fazla farklı sinyal verebilir. Eğer yüzeye yakın bir hedeften şüpheleniyorsanız arama başlığını biraz kaldırıp daha yavaş şekilde tek sinyal alana kadar sallayınız. Aynı şekilde yüzeye yakın veya büyük bir hedef varsa arama başlığında aşırı yüklenmeye neden olabilir ve cihaz sürekli siren sesine benzer bir ses vermeye başlar. Aynı anda ekranda "Overload" mesajı görünür. Böyle bir durumda mesaj kaybolana kadar arama başlığını yukarı kaldırınız.

## HATALI SİNYALLER VE SEBEPLERİ

Bazen cihaz metal bir hedef olmadığı halde hedef sinyaline benzer sinyaller alabilir. Cihazın false (hatalı) sinyal almasının farklı sebepleri olabilir. Bunlardan en bilinenleri toprak mineralleri veya yüksek mineralli taşlar, çevredeki elektromanyetik sinyaller, yakınlarda başka bir dedektörün çalışması, toprak altında paslanmış veya korozyona uğramış demir veya folyo, yüksek ayarlanmış hassasiyet veya eşik ayarıdır.

Çevredeki elektromanyetik sinyaller hassasiyet düşürülerek giderilebilir. Eğer yakınınızda başka bir dedektör çalışıyorsa frekans kaydırmayı deneyebilir ya da etkilenmediğiniz mesafede uzaklaşarak arama yapabilirsiniz. Toprak mineralleri ve yüksek mineralli taşların yol açtığı hatalı sinyaller ve yüksek ayarlanmış eşik veya hassasiyet ayarları ile ilgili lütfen ilgili kısımları okuyunuz.

## MANYETİK MİNERALİZASYON GÖSTERGESİ

Manyetik Mineralizasyon Göstergesi 5 kademedен oluşur. Cihaz ilk açılıştа ve arama

---

enasında düşük mineral seviyelerinde bar yükselmez. Manyetik mineral seviyesinin yüksek olduğu zeminlerde yoğunluğa bağlı olarak barlar yükselir. Bu ölçüm zeminin ne kadar manyetik özellik ve yoğunluk gösterdiği olarak özetlenebilir.

Bu ölçüm iki açıdan önemlidir. Birincisi, manyetik mineralizasyonun yüksek olduğu zeminlerde arama derinliği düşüktür ve kullanıcının bunu bilmesi yararınadır. İkincisi, manyetik mineralizasyon özellikle taşlarda da rastlanılan bir özelliktir ve bu ölçüm taşların oluşturacağı yanlış sinyallerin cihaz tarafından giderilmesi için önemli bir rol oynar.

### **TAŞLAR VE TAŞLI ARAZİLERDE ARAMA (GENEL ARAMA VE DİĞER MODLAR)**

Zor zemin koşulları, özellikle zeminin iletkenlik veya manyetiklik özellikleri çok yoğun ise ortaya çıkmaktadır. Cihazın bu tür zeminlerde çalışması çoğunlukla doğru mod seçimi, uygun hassasiyet, eşik, iSAT, iMASK ve zemin ayarları yapılarak mümkündür.

Zeminin kendisi kadar zemin içinde bulunabilecek taş ve kaya parçacıkları veya çukurluklar da arama ve hedef tespit kalitesi üzerinde etkilidir.

Toprak ve taşlar tıpkı aradığınız hedeflerde olduğu gibi iki farklı özelliğe sahiptir. Bunlardan biri yoğunluğu, diğeri ise iletkenlik/manyetiklik oranıdır ve bu iki özellik birbirinden genellikle bağımsızdır. Bu kılavuzda iletkenlik/manyetiklik oranı kolaylık açısından kısaca ID olarak adlandırılmıştır. Yüksek manyetik, düşük iletkenlik durumu düşük ID'dir. Toprak veya taş, az veya fazla yoğunluğa sahip olabileceği gibi, ID'si de yüksek veya düşük olabilir. İletkenlik özelliği manyetiklik özelliğine göre artarsa ID de artar.

Taşlar içinde buldukları zemindeki toprağın ID'sine kıyasla yüksek veya düşük ID'li oluşlarına göre sırasıyla pozitif taş veya negatif taş olarak bilinirler. Bir zeminde sadece biri olabileceği gibi çeşitlilik de olabilir. Burada bahsedilecek pozitif ve negatiflik etkileri sadece ve sadece zemin ayarının mevcut toprağa göre doğru yapılmış olması durumunda geçerlidir. Aksi durumda mevcut ayara göre ID konusunda toprak da bir taştan çok farklı değildir. "TRACKING" konumundayken koşullar farklı olacaktır. Bu nedenle "TRACKING" konumunda taş etkileri ayrıca ele alınacaktır. Burada belirtilen taşların etkileri "TRACKING" olmadan doğru yapılmış bir ayar için geçerlidir.

Pozitif taşlar aynen metal gibi davranırlar ve metal sesi verirler. Genel Arama Modunda (GEN) arama başlığı üzerlerinden geçerken kısa "zip zip" şeklinde ses çıkarırlar. Eğer sinyal yeterince güçlüyse cihaz bu taşlara ID verebilir ve mineral göstergesi de yükselir. Negatif taşlar ise Genel Arama Modunda arama başlığı üzerlerinden geçerken daha uzun ve yayvan "boing" şeklinde ses verirler. Sinyal güçlü de olsa cihaz bu taşlara ID vermez, ancak mineral göstergesi yükselir.

Diğer modlarda ise pozitif taşlar yine tipik metal sesi verirler. Negatif taşlar ise diğer modlarda ses vermezler (nadiren hata sinyali verdikleri durumlar hariç). Her iki durumda da mineral göstergesi yükselir.

iSAT değeri yüksekse negatif veya pozitif taşların seslerinde bir değişiklik olmaz. iSAT değeri azaldıkça pozitif taşların sesleri aynı kalır fakat negatif taşlar boing yerine daha ince bip sesi verebilirler.

---

Dolayısıyla sahada arama yaparken cihazın verdiği uyarı seslerini dinleyerek karar verebilirsiniz. GEN modda cihazın ses verdiği bir durumda, mineral barı da yükseliyorsa sesi dinleyerek hedefin negatif ya da pozitif bir taş olduğunu anlayabilirsiniz. Diğer modlarda ise **eğer DISC. ayarı fabrika değerindeyse yani manuel olarak değiştirmediyse**, cihaz pozitif taşlara ses vermez. Toprak ayarı yaptıysanız zaten negatif taşlara da cihaz ses vermeyecektir. DISC. ayarını manuel olarak değiştirdiyse, metal sesi aldığınız bir durumda ya pozitif bir taş ya da metal tespit etmişsiniz demektir. Şayet güçlü bir sinyal ve kararlı bir ID alıyorsanız bu ID'ye bakarak tespit ettiğiniz hedefin taş mı metal mi olduğunu anlayabilirsiniz. Fakat unutmayınız ki zayıf sinyaller farklı ID 'ler verebilir ve taşın altındaki metaller cihaza başka metal gibi yansiyabilirler. Bu yüzden en doğrusu metal sinyali aldığınızda kazıp bakmaktır.

Küçük altın parçacıklarının arandığı sahalarda bu durumla çok karşılaşabileceğinizden dolayı arama yaptığınız bölgedeki taşları ve ID'lerini tanıyıp bu altınlarla cihazı tecrübe etmeniz çok önemlidir.

Eğer GEN modu harici modlardan birinde çalışıyorsanız ve çevrenizdeki taşların ID'sini biliyorsanız Ayrım (DISC.) ayarını taşları elemek için kullanabilirsiniz. Ancak çoğu durumda taşın ID'sini kapatmak sesi almamak için yeterli bir önlem değildir. Taşın toprak ile yaptığı kombinasyon sonucu ID'si kapatılmış olsa dahi cihaz taşta ses verebilir.

### **ZEMİN İZLEME (TRACKING) VE TAŞLARIN ETKİLERİ**

Cihaz zemin izleme durumunda bir taşın üzerinden geçerken, topraktan farklı bir etki alacağı için taşta ses ve ID verebilir. Aynı anda mineral göstergesi de yükselir. Arama başlığını taşın üzerinde salladığınızda cihaz taşta zemin ayarı yapacak ve ses/ID ya yok olacak ya da çok azalacaktır. Track işleminde bir ölçüde gecikme olduğu için cihaz, zemin ayarını güncelleyene kadar bir veya iki geçişte güçlü bir ses duyulabilir. Ardından bu ses zayıflayıp kaybolabilir. Bu durum metal hedeflerde gerçekleşmez. Zira metal hedef cihazın zemin ayarını yapmasını engelleyecektir. Dolayısıyla TRACKING durumunda, eğer tekrarlı ve sürekli geçişlere rağmen ses halen devam ediyorsa hedefin metal olma olasılığı yüksektir. Taşın üzerinden toprağa ilk geçişte tekrar zemin ayarı gecikmeli olacağından birkaç geçişte toprağa ses sinyali alınabilir ve bu normaldir.

Normal koşullarda taşı elemek için zemin izleme konumu önerilmez. Bu özelliği taşlı araziler için değil gerçekten farklı toprak etkilerinin olduğu araziler için tercih etmeniz önerilir.

### **TAŞ ALTINDAKİ METALLER**

Gold Kruzer doğru yapılmış ayarlarla taşın altındaki metali bulma olasılığını artırır. Taş ve metalin birlikte oluşturduğu kombine etki metalin yalnız başına oluşturacağı etkiden daha düşüktür ve ID'si beklenen hedefin ID'si olarak görülmez. Taş ve metalin birlikte oluşturduğu bir ID'dir ve metalin taşta göre ne kadar küçük olduğuna bağlı olarak taş ID'sine yaklaşır. Bu tür metallerin gerçek ID'si ile görünmeyecekleri daima akılda tutulmalıdır. İşte bu nedenlerden dolayı, altın aranan sahalarda taşın altındaki altın sinyallerinin cihaza demir gibi yansiyip cihazın altın yerine demir ID'si ve demir sesi vermesinin mümkün olduğunu unutmanız gerekir.

---

GEN mod hariç modlarda doğru ayarlanmış DISC. ayarı ile taşları kapatırsanız taşın altındaki hedef size kapattığınız ID'yi biraz geçen bir etki oluşturduğunda bunu ses olarak alabilirsiniz. Burada önemli konu, kazdığınız bir hedefin taş çıkması durumunda hedef için kazmadan önce almış olduğunuz ID'yi hatırlamanız ve aramanızda bunu DISC.ayarı olarak kullanmanızdır.

Örneğin arama yaptığınız sahadaki taşların ID'leri 00-04 civarında. Böyle bir durumda DISC. ayarını en fazla 05'e ayarlamanız önerilir. Böylelikle taşı eleyip altındaki metal sinyalini alabilirsiniz. DISC.'ı gereğinden fazla yüksek bir sayıya getirirseniz farkında olmadan cihazın taşların yanı sıra altındaki metalleri de tespit etmemesine neden olursunuz.

**ÖNEMLİ!** Eğer arama yaptığınız sahadaki taşların ID'leri yüksekse bu durumda altındaki ufak metalleri kaçırma olasılığınız da yüksektir. Bu durumda ufak metalleri kaçırmamak için E.U.D özelliğini kullanınız.

Arama esnasında bazı durumlarda ekranın alt kısmında uyarı mesajları görülebilir. Karşılaşabileceğiniz mesajlar aşağıdaki gibidir:

### Aşırı Yüklenme (Overload)

Siren sesine benzer aşırı yüklenme sesi ile birlikte ekranda çıkar. Nedeni arama başlığının yüzeye yakın veya büyük bir metal ile karşılaşmış olmasıdır. Arama başlığını yukarı kaldırdığınızda cihaz normal arama konumuna döner. Eğer siren sesi ve uyarı mesajı uzun bir hat boyunca devam ediyorsa boru gibi uzun metal bir nesnenin üzerinde olma ihtimaliniz yüksektir.

Bazı yoğun mineralli zeminlerde cihazda aşırı yüklenme mesajı çıkabilir. Eğer karşılaştığınız aşırı yüklenme durumu büyük bir metalden kaynaklanmıyorsa zeminden kaynaklanıyor olabilir ve bu durum hassasiyet seviyenizi düşürerek giderilebilir.

### Bobini Pompalayın (Pump Coil)

Otomatik zemin ararı için GB butonuna bastığınızda çıkar. Herhangi bir hata veya sorunu göstermez. Sadece ne yapılması gerektiğini ifade eder.

### Bobini Kontrol Edin (Check Coil)

Arama başlığı verici sinyalinin kesildiğini ifade eder. Muhtemelen arama başlığı konnektörü takılmamış, gevşemiş veya yerinden çıkmış olabilir. Başka bir dedektörünüz daha varsa ve tesadüfen arama başlığı konnektörü aynıysa onu takmış olmadığınızdan emin olunuz. Eğer arama başlığı doğruysa ve konnektörde de problem yoksa arama başlığı kablosunda veya kendisinde arıza olabilir. Eğer arama başlığını değiştirdiğinizde sorun devam ediyorsa, sorun sistem kutusu tarafından olabilir.

### Boost

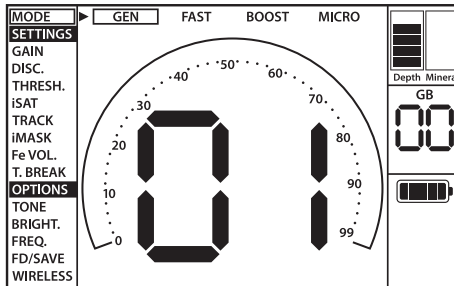
Sinyal Sesi Güçlendirici özelliğinin (Boost) açık olduğunu gösterir.

## YAZILIM GÜNCELLEME

Gold Kruzer yazılım güncelleme özelliğine sahiptir. Gold Kruzer satışa sunulduktan sonra yapılan yazılım güncellemeleri ve bununla ilgili gerekli talimatlar, ürünün internet sayfası üzerinden bildirilecektir.

### Sistem Versiyon Bilgisi:

Gold Kruzer'in sistem kartı ve LCD'sinin yazılım versiyonlarını ekranda görmek için cihaz kapalıyken artı (+) ve eksi (-) tuşlarına aynı anda basınız ve cihazı açınız. Yazılım versiyonunu ekranda görene kadar tuşları basılı tutunuz. Hedef ID bölümünde cihazın majör, zemin ararı penceresinde ise minör versiyonu görünecektir.



## TEKNİK ÖZELLİKLER

Çalışma Prensibi	: VLF
Çalışma Frekansı	: 61kHz
Ses Frekansı	: 150Hz - 700Hz ayarlanabilir
Arama Modları	: 4 adet
Demir Sesi	: Var
Ton ID Aralığı	: Var
Zemin Ayarı	: Otomatik / Manuel / Zemin İzleme
Pinpoint	: Var
Frekans Kaydırma	: Var
Hassasiyet Ayarı	: 01-99
Hedef ID	: 00-99
Arama Başlıkları	: GK26C (26x14cm) ve GK19 (19 x10cm) DD
Ekran	: Custom LCD
Ekran Aydınlatma	: Var
Ağırlık	: 1.4 kg (arama başlığı dahil)
Uzunluk	: 111cm -135,5cm ayarlanabilir
Batarya	: 3700mAh Lityum Polimer
Garanti	: 2 yıl

Nokta & Makro Dedektör ürünlerin özelliklerinde, tasarımlarında ve aksesuarlarında haber vermeksizin değişiklik yapma hakkına sahiptir.



**Nokta | MAKRO**  
DETECTION TECHNOLOGIES

[www.noktadedektor.com](http://www.noktadedektor.com)