

# FORS Gold+

## دليل الاستخدام





## المقدمة

---

شكرا لكم على اختياركم جهاز فورس جولد بلس من شركة نوكتا .

تم تصميم جهاز FORS Gold+ من قبل فريق من المهندسين و الخبراء في مجال كاشفات الذهب و المعادن في شركة نوكتا . هو كاشف معادن احترافي ، صمم بناء على احتياجات متقنين الذهب بشكل عام .

منذ عام 2001 تقوم شركة نقطة لكاشفات المعادن بتصنيع اجهزة الكشف عن المعادن وتطوير التكنولوجيا الجديدة , وهي لها بنية تحتية وموظفين ذو خبرة ومعنية عالية في مجال التصنيع .

بالاضافة الي تقديم خدمات العملاء وخدمات ما بعد البيع في جميع انحاء العالم , تهدف شركة لكاشفات المعادن الي تطوير وخلق فرق التكنولوجيا دون الاخلال بالجودة والبنية واحترام المجتمع لتقديم خدمات ومنتجات افضل وارضاء العملاء في المقدمة مع الحفاظ علي اخلاقيات العمل .

شركة نقطة لكاشفات المعادن احدي الشركات الرائدة في مجال صناعة الكاشفات والخدمات التكنولوجية , وتهدف لكسب ثقة المستهلكين وتكون خيارهم الأول دائما .

**Nokta**  
DETECTION TECHNOLOGIES

3	التحذيرات
3-4	الاجزاء والتركيب
6	القبضة الصحيحة والقيام بعملية البحث
7	البطاريات
14-8	نبذة عن الجهاز
9-8	ازرار الضبط
10-9	الشاشة الرئيسية
10	شاشة العرض
14-11	القائمة
16-15	انماط البحث
20-16	ضبط الموازنة الارضية
22-21	الحساسية, (ذ.ض.ط.ذ) والطينين
23-22	تحديد نوع الهدف والغاء التحديد
24	تحديد نقطة مركز الهدف
25	تحديد العمق
25	سرعة الحركة و الكشف عن الهدف
25	الاهداف الكبيرة او القريبة من السطح
25	اسباب الاشارات الخاطئة
26	مستوي التمدن المغناطيسي
27-26	البحث على الحجارة و التضاريس الصخرية
27	متابعة وضع التربة وتأثيرات الحجارة
28-27	المعادن التي توجد تحت الحجارة
29	الرسائل
30	ضبط المصنع
31	المواصفات التقنية

## التحذيرات

### إشعارات قانونية

◀ يجب مراعاة القوانين واللوائح المعمول بها أثناء استخدام الجهاز لاينبغي استخدام الجهاز في المناطق العسكرية والمواقع التاريخية اذا تم العثور على معلومات تاريخية او ثقافية يجب ابلاغ السلطات المختصة .

### التحذيرات المتعلقة بالجهاز

◀ الرجاء عدم البدء في التركيب او التشغيل قبل قراءة دليل الاستخدام .

◀ عدم تعريض قرص البحث للحرارة المباشرة او البرودة لفترة طويلة (درجة حرارة التخزين: 20- درجة مئوية إلى 60 درجة مئوية) .

◀ عدم ادخال الجهاز وملحقاته داخل الماء (باستثناء قرص البحث) احتفظ به بعيدا عن البيئة ذات الرطوبة العالية.

◀ يجب حماية الجهاز من الصدمات التي تحدث أثناء التنقل .

◀ في حالة حدوث عطل للجهاز يجب ارسال الجهاز الى مركز الخدمات الخاصة بالشركة اذا تم فتح الجهاز من قبل اى شخص اخر يلغى الضمان .

هام!

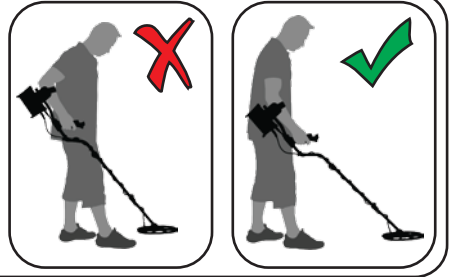
لا تستخدم الجهاز داخل المباني . توجد معادن في المباني والاماكن المغلقة , لذلك سوف يصدر الجهاز اشارات اهداف باستمرار , استخدام الجهاز في الهواء الطلق و المناطق المفتوحة.

اذا كان هنالك كاشف آخر يعمل با الموجات المغناطيسية في نفس المنطقة , يجب ان تكون هنالك مسافة لا تقل عن 10 امتار بين الجهازين .



هام!

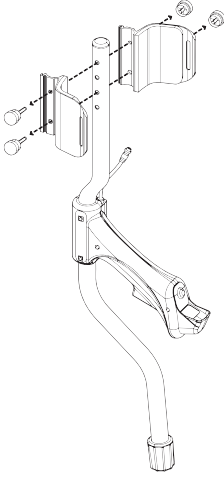
عند استخدام الجهاز يجب الاحتفاظ بالملحقات المعدنية الخاصة بك بعيدا مثل ( خاتم ساعة الخ). يجب الحفاظ على ابقاء الجهاز بعيدا عن الحذاء الخاص بك اثناء عملية البحث , يمكن أن يقوم الجهاز بالكشف عن حذائك او معدن داخل الحذاء



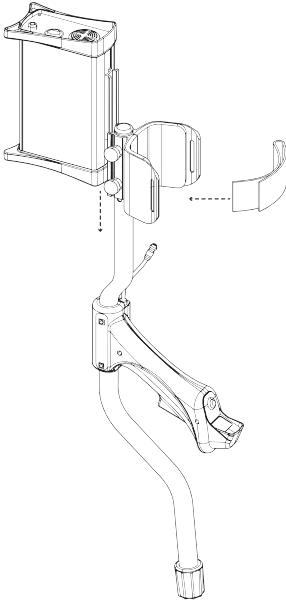
للمستخدمين في الاتحاد الأوروبي: يجب عدم التخلص من مخلفات الجهاز في سلة النفايات المنزلية . يجب وضع مخلفات الجهاز في سلة المخلفات المخصصة لذلك ليتم إعادة تدوير المخلفات وفقا للوائح الحكومية ومتطلبات البيئة.



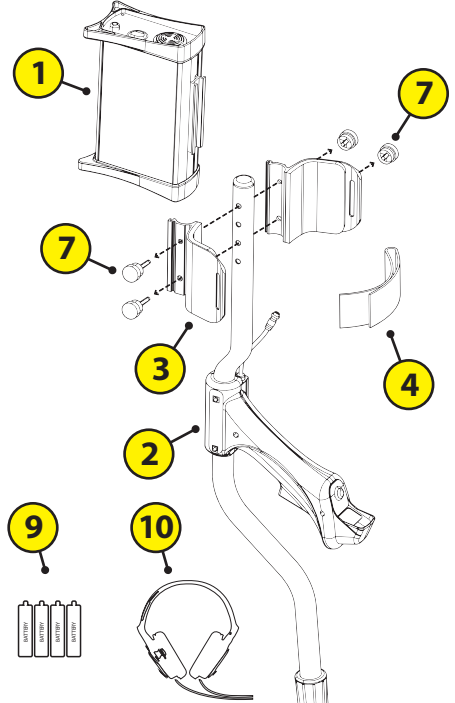
## الاكسسوارات والتركيب



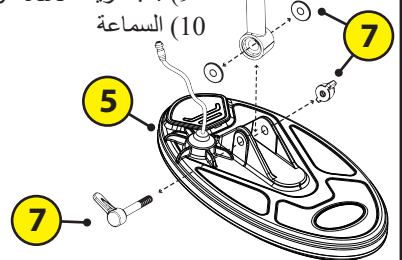
كما هو موضح علي الرسم الجزء اليمين واليسر  
لمسند ذراع البحث قم بادراج المسامير المخصصة  
للتثبيت في المكان المخصص لها ثم قم بربطها جيدا .



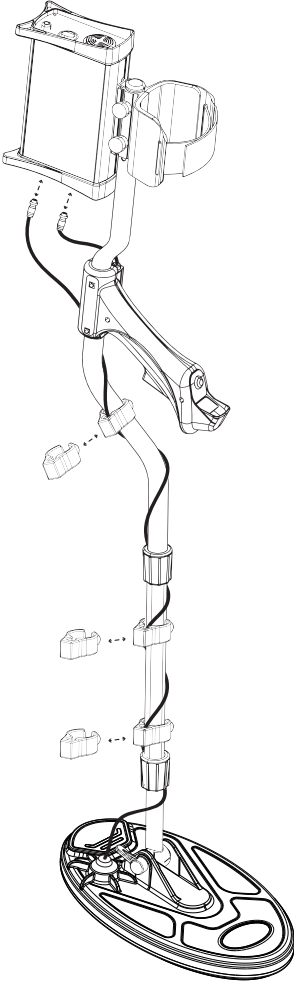
قم بوضع صندوق النظام في المكان المخصص له  
ثم قم بادراجه في المجرى المخصص لذلك .



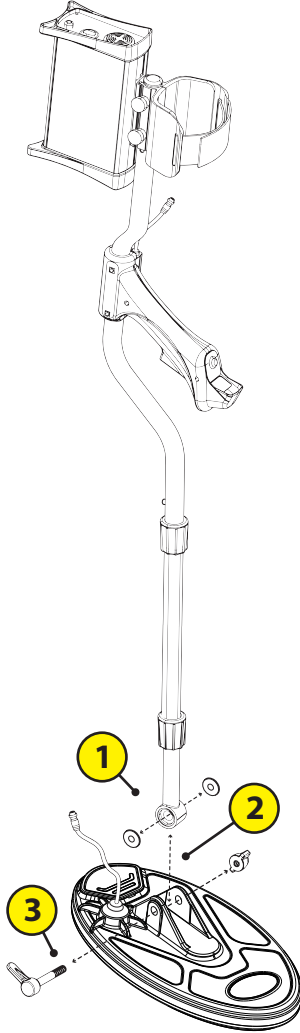
- 1 صندوق النظام
- 2 المقبض وذراع البحث
- 3 الجزء اليمين واليسر
- 4 لمسند الذراع
- 5 قرص البحث
- 6 عمود تمديد ذراع البحث
- 7 حلقات التثبيت ومسامير الربط
- 8 3 قطع لتثبيت الكابل
- 9 4 بطاريات AA قلوية
- 10 السماعة



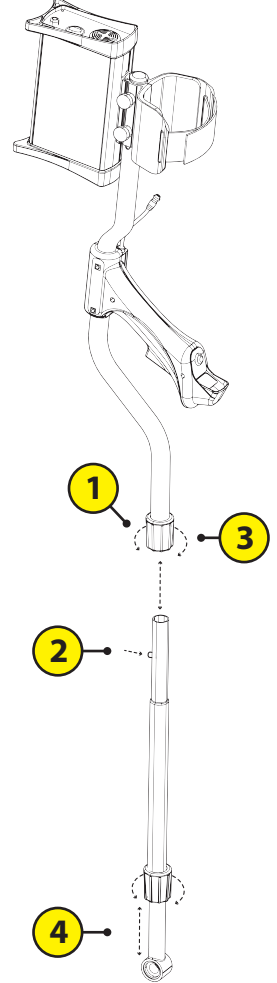
## الاكسسوارات والتركيب



كما موضح في الرسم قم بتوصيل كابل قرص البحث تحت صندوق النظام في المكان المخصص له ثم قم بربطه جيدا . في اثناء القيام بهذه العملية يجب مراعاة عدم الشد علي الكابل . ثم قم بتوصيل الكابل الموجود تحت المقبض اليدوي بعد توصيل الكابل قم بربطه جيدا عن طريق ربط مشبك الكابل 3 في المكان المخصص لذلك .



1) قم بوضع حلقات التثبيت الدائرية  
2) قم بوضع قرص البحث كما موضح علي الرسم في المكان المخصص له في نهاية ذراع البحث  
3) ثم قم بربطه جيدا عن طريق المسامير المخصص لذلك .



1) لتركيب ذراع البحث قم قم بфик المسامير اللولبي 2) الموجود علي الذراع ثم قم بالضغط مع التثبيت علي الزر المعدني لتثبيت ذراع البحث حتي يتم تتناسب مع الطرف المعدني 3). ثم قم بربطها جيدا عن طريق ربط المسامير اللولبي 4) بعد ضبط طول الجهاز .

## القضة الصحيحة



## مسح صحيح

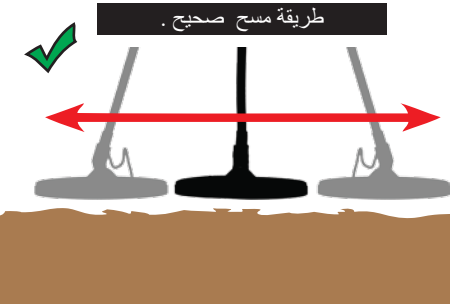
زاوية قرص البحث صحيحة.



زاوية قرص البحث خاطئة.



زاوية قرص البحث خاطئة.

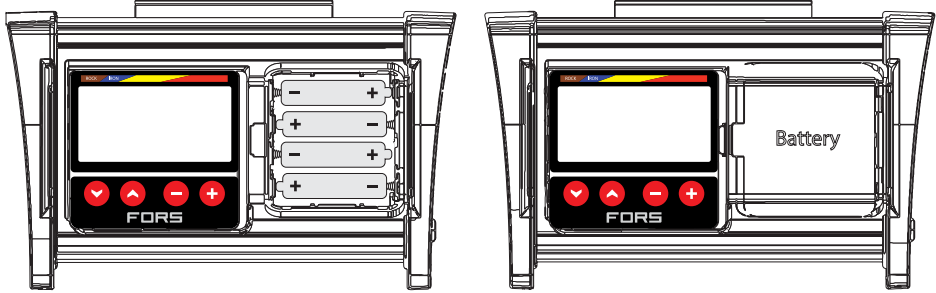


يجب ان يكون قرص البحث موازي لسطح الارض دائما اثناء البحث.

يجب وضع قرص البحث موازي لسطح الارض للحصول على نتائج دقيقة.



## البطاريات



تأتي مع الجهاز 4 بطاريات AA قلوية .

توجد على الجانب الأمامي للجهاز البطارية قم بالضغط علي السحاب فوق علامة التبويب واسحب .  
يجب مراعاة العلامات (زائد) و - (ناقص) اثناء وضع البطاريات .

اذا كانت البطارية مشحونة بالكامل تدوم الي مدة تتراوح بين 25-30 ساعة من الاستخدام. قد تختلف مدة تشغيل البطاريات الموجودة في الاسواق و العلامة التجارية وأنواع البطاريات الأخرى .

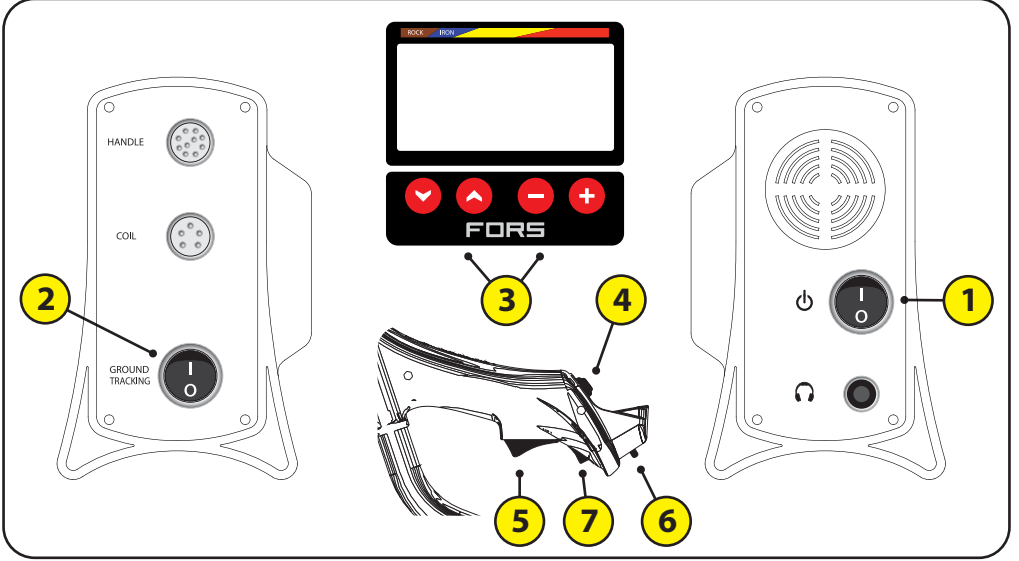
نوصي باستخدام البطاريات القلوية AA للحصول على أفضل أداء. بالإضافة الي ذلك البطاريات يمكن استخدامها مرة اخري بعد اعادة شحنها وهي ذات امبير عالي و توفر خدمة طويلة.

### انخفاض مستوى البطارية .

يظهر معدل مستوى البطارية علي الشاشة . في حالة انخفاض البطارية ، يصدر الجهاز رسالة تحذير على الشاشة في نفس الوقت بعد الانذار يعمل الجهاز لمدة تتراوح بين 3 الي 4 ساعات بعد الإنذار. يختلف عدد هذه الساعات علي حسب مستوى شحن البطاريات اذا لم تنفذ طاقتها بالكامل, و لها امبير عالي, لذلك السبب البطاريات القلوية بعد الانذار تعطي مدة تشغيل اطول وفي هذه الحالة لاتؤثر علي مدة استخدام الجهاز .



## عرض تقديمي للجهاز



### ازرار الضبط

(1) مفتاح التشغيل والاطلاق :  
لتنشغيل الجهاز قم بتحويل مفتاح التشغيل من الوضع (0) الي الوضع (1) . سوف تسمع نغمة التشغيل ثم يظهر شعار FORS Gold+ على الشاشة لفترة وجيزة ، ثم تأتي بعد ذلك الشاشة الرئيسية بعدها يكون الجهاز جاهزا للاستخدام .

(2) مفتاح ضبط الموازنة الارضية :  
عندما يكون هذا الزر نشط في الوضع (1) في اثناء عملية البحث يمكنك متابعة التغيرات الناتجة من التربة و يمكنك القيام بعملية الموازنة الارضية مرة اخرى . اثناء البحث هنالك تغيرات غير مرئية يمكن ان تؤثر علي أداء الجهاز مما يؤثر علي العمق وعملية التمييز بهذه الخاصية تستطيع العمل بأداء عالي دون تأثير علي أداء الجهاز. للمزيد من التفاصيل تابع الصفحة رقم 19.

(3) القائمة و ازرار الضبط :  
اضغط للدخول الي القائمة يوفر لك هذا الزر فرصة التنقل بين خيارات القائمة وخيارات ضبط الجهاز .

توجد علي الجزء الاسفل من الشاشة الرئيسية الازرار + و - اضغط علي اي واحد من الازرار ، ثم قم بعملية المراد القيام بها عن طريق الازرار + (زائد) و - (ناقص) . باستخدام هذه الازرار يمكن القيام بعملية الضبط التي تريدها او الرجوع الي ضبط المصنع . للحصول على معلومات إضافية حول هذا الموضوع يرجي الرجوع الي صفحة 30 ضبط المصنع .

## عرض تقديمي للجهاز

قم بتشغيل الجهاز اضغط علي هذا الزر مع الاستمرار بضع ثوان سوف يظهر علي الشاشة شعار شركة نقظه بعد بضع ثوان يتم عرض المعلومات علي الشاشة مثل الرقم التسلسلي والمعلومات الخاصة بالجهاز . ملاحظة في حالة حدوث اى عطل في الجهاز يرجى ارسال هذه المعلومات لممثل الشركة للقيام بخدمات ما بعد البيع والصيانة.

(4) زر ضبط الموازنة الارضية :

يساعد علي القيام بعملية الموازنة الارضية الباء ويدويا قبل البحث واثناء عملية البحث اضغط علي الزر مع الاستمرار في الضغط ثم قم بعملية تحريك قرص البحث صعودا وهبوطا ( تحريك قرص البحث الى الاسفل والاعلي ) كما يمكنك القيام بعملية الموازنة الارضية الباء ( اوتوماتيك ) في هذا الحالة يتم ضبط الجهاز تلقائيا وبسرعة . عند الضغط علي الزر تظهر قيمة ضبط الموازنة الأرضية علي الشاشة . لمزيد من المعلومات حول ضبط الموازنة الارضية راجع صفحة -16 20.

(5) زر تحديد نقطة الهدف :

يستخدم هذا الزر لتحديد نقطة الهدف الذي تم الكشف عنه بدقة عالية وايضا يوفر لك الوقت اثناء عملية الحفر . لمزيد من التفاصيل حول هذا الموضوع، يرجى مراجعة صفحة 24 .

(6) الاضاءة الليلية (LED) :

تساعد علي البحث في الليل والأماكن المظلمة، تستخدم عندما يكون الجهاز مغلق لانها تؤثر علي استهلاك الطاقة من المستحسن ان يتم استخدامها عند الضرورة فقط.

(7) زر اغلاق وتشغيل الاضاءة الليلية :

الزر الموجود علي المقبض اليدوي هو زر تشغيل واغلاق الإضاءة الليلية الموجودة علي المقبض .

## الشاشة الرئيسية

جهاز FORS له شاشة كريستال سائل موجودة علي صندوق النظام تمكنك من متابعة النتائج اثناء البحث , والموازنة الارضية , واثناء تحديد نقطة الهدف وجميع المعلومات التي تحتاج إليها. وتشمل هذه المعلومات ما يلي:

### اثناء البحث:

(1) نوع الهدف

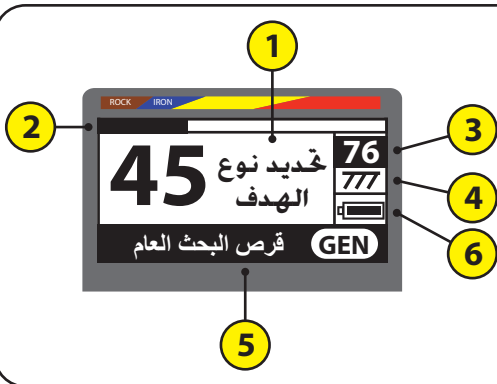
(2) عرض نوع الهدف علي شريط أفقي

(3) مستوى التمدن المغناطيسي

(4) نمط متابعة الارض مفتوح / نمط متابعة الارض مغلق

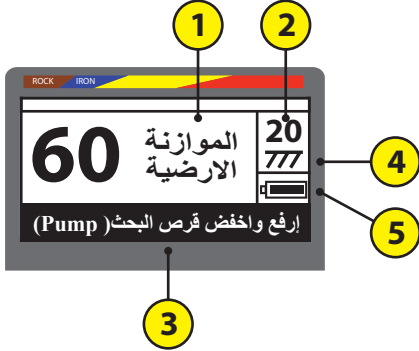
(5) الحصول على معلومات وضع البحث و الرسائل التحذيرية

(6) مستوى شحن البطارية



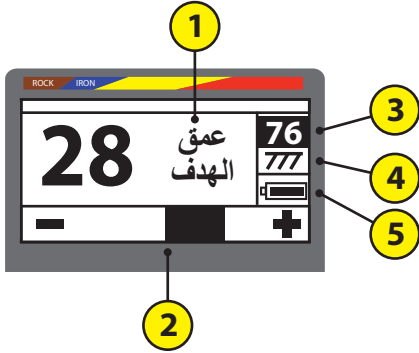
## عرض تقديمي للجهاز

### الموازنة الارضية :



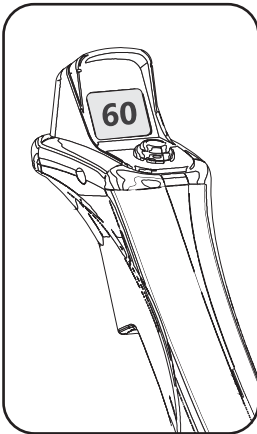
- 1) تحديد قيمة الموازنة الارضية
- 2) قيمة ضبط الموازنة الارضية الدقيق
- 3) الحصول على معلومات وضع البحث و الرسائل التحذيرية
- 4) نمط متابعة الارض مفتوح / نمط متابعة الارض مغلق
- 5) مستوى البطارية

### اثناء تحديد نقطة الهدف :



- 1) عمق الهدف
- 2) شريط المؤشر / السالب / الموجب
- 3) مستوى التمعن المغناطيسي
- 4) نمط متابعة الارض مفتوح / نمط متابعة الارض مغلق
- 5) مستوى البطارية

## الشاشة LCD



الشاشة الموجودة على المقبض اليدوي تمكنك من رؤية قيمة الموازنة الارضية اثناء القيام بها بالإضافة الي نوع الهدف في الوقت الحقيقي , ونمط تحديد الهدف, و عمق الهدف التقريبي كل هذه المعلومات تظهر على الشاشة LCD.

الشاشة الموجودة علي صندوق النظام تساعد على ضبط اعدادات الجهاز، يمكنك متابعة نتائج البحث التي تحتاج إليها، على المؤشر الصغيرة الموجود علي المقبض اليدوي، لا تحتاج الي الرجوع للشاشة الرئيسية مما يوفر لك الراحة القصوى أثناء البحث.

مؤشر الإضاءة الخلفية للشاشة يضيء عندما تقوم بعملية ادخال البيانات فقط للحفاظ على طاقة البطارية.

## عرض تقديمي للجهاز

### القائمة

شاشة القائمة في FORS Gold+ تمكنك من الوصول إلى جميع إعدادات الجهاز . تستطيع الذهاب إلى شاشة القائمة الرئيسية بالضغط على أحد أزرار /أعلى/ و/أسفل/ +/ و-/ من خلال ازرار قائمة الشاشة يمكنك تغيير إعدادات الجهاز , الآن دعونا ننظر في هذه الإعدادات، على التوالي:

#### نمط : GEN

جهاز FORS Gold+ له 3 انماط للبحث ، صممت استنادا على شروط التربة و نوع الهدف . أثناء عملية البحث يمكنك اختيار هذه الأوضاع ، و تخصيص الإعدادات لهذا الوضع بكل سهولة من خلال القائمة ، إذا أردت ذلك . سوف تجد الوسائط واسماء القائمة على الشاشة مختصرة علي النحو الاتي GEN, FST , BST لمزيد من التفاصيل يرجى الاطلاع علي اوضاع البحث (صفحة 15-16).

#### الحساسية : 50

الحساسية هي تحكم الالكتروني يستخدم في ضبط وزيادة عمق الجهاز . وايضا يستخدم للقضاء على الاشارات و التداخلات الكهرومغناطيسية الناتجة من التربة .

ضبط الحساسية يختلف عن كل الاوضاع الموجودة علي القائمة , عندما تقوم بتغيير درجة الحساسية تظهر ذلك على الشاشة ؛ تغيير درجة الحساسية لا تؤثر علي الاوضاع الاخرى . للحصول على معلومات اعدادات مثالية يرجى الرجوع لضبط الحساسية -صفحة ( 21 ) .

ضبط الحساسية يعمل ما بين 1-99 . ضبط المصنع هو الضبط المثالي للحساسية والايضا الاخرى يمكنك القيام بالاعدادات التي تريد القيام بها يدويا .

#### الطنين : 60

هو عبارة عن مفتاح يشير الى اشارة الهدف ويقوم بزيادة عمق الجهاز .في وضع البحث العام , تم ضبطه بمستوى أزيز جانبي مسموع و ثابت , لمعلومات اكثر عن إعدادات الحساسية و (ذ.ض.ط.ذ) والطنين ، يرجى مراجعة الصفحة (21-22).

#### ذ.ض.ط.ذ ( ذكاء ضبط الطنين الذاتي ) : 03

لتأدية الوضع البحث العام بدقة ، من الضروري صوت أن يكون صوت الطنين مستقرا . التغييرات في التمدن و بنية التربة قد يسبب ارتفاع أو انخفاض الأزيز الجانبي ، وتؤثر على استقرار الطنين ، والذي سيؤدي إلى فقدان إشارات الهدف من بعض المعادن مثل شذرات الذهب الصغيرة . تحافظ ميزة (ذ.ض.ط.ذ) على ثبات الطنين ، عن طريق ضبط سرعة الجهاز ، الجهاز سيستعيد الطنين تلقائيا .

يتكون (ذ.ض.ط.ذ) من 5 مستويات . و سيبدأ الجهاز في مستوى 3 . من المستحسن زيادة (ذ.ض.ط.ذ) في المناطق ذات التمدن العالي ، و تخفيضها عند انخفاض التمدن . لمعلومات اكثر عن إعدادات الحساسية و (ذ.ض.ط.ذ) والطنين ، يرجى مراجعة الصفحة (21-22) .

## عرض تقديمي للجهاز

**إخفاء تحديد نوع الهدف : 10 إخفاء تحديد نوع الهدف**  
عندما تتم عملية تمرير قرص البحث فوق الهدف إذا كانت الإشارة الناتجة من الهدف قوية بما يكفي تظهر قيمة ID الهدف عبارة عن رقمين على شاشة . يتم الحصول على قيمة بين 0-99. يتم تحديد رقم الهدف ID عن طريق الكاشف و يعتمد ذلك على موصلية الهدف ويتيح لك فكرة حول وضع الهدف.

الغاء ID هو تجاهل الاهداف الغير مرغوب فيها. (عندما يتم الكشف عن تحديد ID الهدف لا يصدر الجهاز نغمة صوتية) يوفر لك سهولة الاستخدام من خلال الغاء الصخور المعدنية (الصخور الساخنة) ومعادن اخرى مثل الحديد والالمنيوم .

يمكنك تخصيص خاصية الغاء تحديد ID الهدف حسب احتياجاتك. كل وضع لديه قيمة ID افتراضية خاصة بإلغاء القيمة في القائمة. عند تغيير الوضع، يتم عرض قيمة ID لإلغاء القيمة المحددة مسبقاً لهذا الوضع . هذا لا يؤثر على مستويات إخفاء ID التي وضعها المستخدم في أوضاع أخرى. خاصية إخفاء ID لن تكون نشطة في العام وضع البحث. للحصول على معلومات مفصلة عن معرف ID الهدف وكيفية استخدام إخفاء ID الهدف، يرجى الرجوع إلى قسم معرف وإخفاء ID الهدف (الصفحات 22-23).

**إلغاء نوع الهدف : 01 إلغاء نوع الهدف**  
يتم استخدامه للقضاء على الإشارات الخاطئة الناجمة عن الضوضاء الأرضية أو الصخور الساخنة عند البحث في أوضاع التمييز وتقدر بين 0-5 . تم تعيين قيمة المصنع الافتراضية على 1 . بإمكانك تغيير القيمة باستخدام زرران زائد (+) و ناقص (-).

لتفاصيل أخرى ، يرجى مراجعة أقسام الحساسية, (ذ.ض.ط.ذ) , الطنين و إلغاء نوع الهدف في الصفحات 21-22.

**التردد : 03 التردد**  
تغيير ترددات التشغيل الجهاز . يتم استخدامها للقضاء على التداخل الكهرومغناطيسي الناتجة من البيئة المحيطة أو ترددات الكاشفات الأخرى التي تعمل في نفس نطاق الترددات . إذا تلقى الجهاز تداخلات أثناء تحريك قرص البحث , قد يكون سبب هذه التداخلات الإشارات الكهرومغناطيسية المنتشرة في الهواء أو ضبط الحساسية في مستوى عالي. إذا راودك الشك حول التداخلات الكهرومغناطيسية، يمكنك تغيير التردد. توجد 5 ترددات في الجهاز. الإعداد الافتراضي هو 03 اعداد المصنع . عادة، يكون غير نشطة و يظهر على القائمة بلون خافت. لتفعيل هذه الخاصية اضغط باستمرار على زر التحديد (pinpoint button) ثم اضغط على واحد من الأزرار / + / - للاعلى او للأسفل . ثم، يمكنك اختيار التردد من القائمة وتنشيطه .

**هام!** تحويل تردد قد تؤثر على أداء الجهاز. لذلك، من الأفضل عدم تغيير التردد إلا عند الضرورة والحفاظ عليه على وضع ضبط المصنع الافتراضي.

**الصوت : 02 الصوت**  
يتم ضبط الصوت وفقاً للبيئة التي تتم فيها عملية البحث أو على حسب الوضع المناسب للمستخدم , كما يمكنك زيادة وخفض الصوت على حسب المستوى المطلوب, يبدأ نطاق مستوى الصوت من 0 - 20. في حالة إيقاف تشغيل الجهاز وإعادة تشغيله مرة أخرى سوف تجد كل الإعدادات على آخر وضع كانت عليه دون تغيير . تنطبق هذه الإعدادات التي تقوم بإجرائها على كافة الأنماط الأخرى. نوصي بعدم زيادة مستوى الصوت أكثر من اللازم لأنه يؤثر على استهلاك بطارية الجهاز لذلك يجب ضبط الصوت بمستوى مناسب .

## عرض تقديمي للجهاز

### النعمة : 04

يتم تغيير تردد الصوت والطنين و نغمة التنبيه عن الهدف وفقا لرغبة المستخدم . توجد 5 ترددات صوتية مختلفة تتضاعف ثلاث مرات من نغمة رفيعة الصوت الى نغمة غليظة الصوت . تغيير النغمة لا يؤثر في نغمة الحديد . يتغير تردد النغمة في صوت الطنين في وضع البحث العام . و في نغمة الذهب و المعادن الثمينة في وضعي ( BST -FST ) ، في كل النغمات باستثناء النغمة 4 .

تنبيه : سيبدأ جهازك العمل في نغمة 04 في وضعي ( BST -FST ) ، و تختلف عن خصائص النغمات الأخرى ( نغمة 01 - نغمة 02 - نغمة 03 - نغمة 05 ) ، ستعطيك نغمة وحيدة فقط ، بعبارة أخرى الجهاز سوف يعطيك نغمتين مختلفتين للحديد و الذهب و المعادن الثمينة في خصائص النغمات الأخرى ، لكن في نغمة 04 سيعطي الجهاز نغمة واحدة لكل المعادن ( الذهب ، المعادن الثمينة ، المعادن الغير ثمينة ) ، هذا ما سيجعلك قادرا على سماع اشارة قطع الذهب الصغيرة جدا بشكل أوضح .

### الاضاءة : 08

لضبط مستوى الاضاءة الخلفية لشاشة الكريستال السائل والشاشة الموجودة على المقبض يتراوح بين 0-20 . تتم عملية الضبط لكلا الشاشتين اذا قمت باى ضبط او تعديل ينطبق على كلاء الشاشتين . للقيام بضبط الاضاءة بشكل جيدا سوف يظهر في نفس الوقت على الشاشة الرقم ' 88 ' . في حالة ايقاف تشغيل الجهاز واعادة تشغيله مرة اخرى سوف تجد كل الاعدادات على اخر وضع كانت عليه دون تغيير . تنطبق هذه الاعدادات التي تقوم بإجرائها على كافة الأنماط الاخرى .

تعتبر الشاشة الموجودة على صندوق النظام اكثر استهلاكاً لطاقة البطارية مقارنة مع الشاشة الموجودة على المقبض اليدوي لانها أقل فعالية . للحفاظ على عمر البطارية نوصي بضبط الاضاءة في المستوى الادني . لذلك ، الاضاءة الخلفية تضيء أثناء الوصول إلى القائمة، واثناء القيام بعملية الموازنة الارضية وتحديد نقطة الهدف . لا تضيء أثناء البحث أو الكشف عن الهدف . من ناحية أخرى، فإن مستوى سطوع الشاشة الرقمية على المقبض اليدوي يؤثر على استهلاك طاقة أقل نسبياً . لذلك يضيء أثناء عملية الكشف، وتحديد نقطة الهدف . خاصة إذا كنت تستخدم القائمة في كثير من الأحيان، من المستحسن أن تختار الحد الأدنى لمستوى السطوع حتي تحافظ على عمر أطول للبطارية .

### اللغة : AR

يمكنك استخدام خيارات اللغة لتغيير اللغة المستخدمة . جهاز FORS Gold+ مزود بـ 10 لغات مختلفة ، عند تشغيل الجهاز ، يبدأ باللغة التي تم ضبطها بالمصنع ، يمكن للمستخدم اختيار اللغة المراد استخدامها من القائمة . عند ايقاف تشغيل الجهاز واعادة تشغيله مرة اخرى سوف يبدأ على اخرى اعداد تم ضبطه عليه . اذا قمت باختيار لغة اجنبية عن طريق الخطاء يمكن العثور عليها في اسفل القائمة بسهولة . تم تصميم اللغات من اليمين إلى اليسار في تخطيط الشاشة على هذا النحو .

## عرض تقديمي للجهاز

### تفاصيل مهمة حول استخدام القائمة :

- \* عند دخول القائمة، اذا يتم الضغط على أي زر لبضع ثوان، سوف تعود الشاشة الرئيسية . إذا كنت لا تريد الانتظار اضغط على زر التحديد (pinpoint) مرة واحدة يمكنك الدخول الى الشاشة الرئيسية .
- \* لا تقم بإغلاق الجهاز عندما تكون في القائمة . إذا قمت بإيقاف الجهاز اثناء ضبط القائمة ( الصوت ، النغمة ، الإضاءة او اللغة) لا يتم حفظ التغييرات التي قمت بها .
- \* يجب قبول الاعدادات التي قمت بها حتى تصبح حيز التنفيذ في هذه الحالة ليست هناك حاجة للخروج من القائمة , الاعدادات التي قمت بها سوف تكون فعالة .
- \* يمكنك ضبط الاضاءة الخلفية للشاشة, سوف يظهر على الشاشة الموجودة على المقبض اليدوي الرقم 88 بعدها يتم تنشيط الاضاءة. مما يتيح للمستخدم الرؤية بشكل واضح .
- \* اذا قمت بتغيير لغة العرض عن طريق الخطاء تظهر تغييرات على الشاشة قد لا يكون لها معني .لذلك تم وضع خيارات اللغة في القائمة اسفل الشاشة. في مثل هذه الحالة، الرجاء اختيار اللغة المراد استخدامها من خيارات اللغة الموجودة اسفل الشاشة .
- \* ازرار القائمة ( +/ -/ للاسفل/ والاعلى ) اضغط باستمرار على الخيار بهذه الطريقة تتم الاعدادات بشكل سريع.
- \* الخيارات التي لم يتم تنشيطها تكون باللون الرمادي لايمكن للمستخدم تغيير او تعديل هذه الخيارات . هذه الخيارات لا يمكن تغييرها في وضعها الحالي. يمكنك تعيين وضع آخر (على سبيل المثال معرفة ID وضع البحث العالم باللون الرمادي) بهذه الطريقة تظهر الأوضاع نشطة .



### وضع البحث العام :

يشار إليه أحيانا كوضع "كل المعادن" , هذا أكثر الأوضاع عمقا في الجهاز ، و الجهاز سيبدأ العمل بهذا الوضع. و يختلف عن باقي الأوضاع ، لأنه سيصدر صوت طنين مستمر في الخلفية أثناء عملية البحث .

في وضع البحث العام لا يمكن للجهاز القيام بعملية تمييز المعادن(المعادن، والحجارة ذات المواد المعدنية العالية، الخ) التي يتم الكشف عنها. يظهر نوع الهدف الذي تم الكشف عنه على الشاشة (باستثناء الحجارة السالبة)، ويتم تمييز كل المعادن بنغمة واحدة . ويزداد صوت النغمة كلما اقتربنا من الهدف .

في هذا الوضع، يتم ضبط الحساسية و (ذ.ض.ط.ذ) و نمط الطنين على ضبط المصنع ، سوف يقوم الجهاز بأفضل أداء له أثناء عملية البحث , يمكنك تغيير هذا الضبط وفقا لظروف الأرض في مجال البحث .

لا تعمل خاصية تحديد الهدف ID في هذا الوضع. لذلك، يتم إيقاف تشغيل هذا الخيار من القائمة.

### اوضاع التمييز ( FST و BST ) :

يختلف هذا الوضع من وضع البحث العام , في حالة استخدام هذا الوضع لا توجد اصوات تداخلات مستمرة أثناء عملية البحث , فقط عندما يتم الكشف عن الهدف يصدر الجهاز انذار صوتي , اذا تم ضبط الحساسية بشكل صحيح , اذا لم يتم ضبطها جيدا سوف تكون هنالك اصوات تداخلات مستمرة . لذلك يجب ضبط هذه الاوضاع في منطقة لا توجد بها معادن بحيث لا تكون هنالك اصوات صادرة من الجهاز .

اوضاع البحث متشابهة و لها خصائص مختلفة دقيقة بينها. في هذه الأوضاع وضع تحديد الهدف ID له سمة مشتركة مستخدمة بشكل شائع. يتم ضبط هذين الوضعيين من قبل المصنع , يمكنك تغيير هذه الإعدادات على حسب تغيرات التربة التي تقوم فيها بعملية البحث .

### الوضع السريع (FST) :

هو وضع له نغمتين (باستثناء نغمة 04) وضع التمييز هذا مصمم لحقول الذهب الصعبة ذات التمدن العالي أو الصخور الساخنة الإيجابية . و يعتبر أقل قليلا في العمق ، لكن يكشف الأهداف بشكل أسرع، و أيضا سرعة الارتداد أعلى في التربة الغنية بالمعادن ، مقارنة مع الأوضاع الأخرى.

### البحث العميق (BST) :

هو وضع له نغمتين (باستثناء نغمة 04) وضع التمييز هذا مصمم لحقول الذهب النظيفة في الأراضي المعدنية المعتدلة ، و هو يصل لعمق أكبر مقارنة بالوضع السريع (FST) .

في وضعي BST و FST ( نغمة 01 - نغمة 02 - نغمة 03 - نغمة 05 ) , الجهاز سيقوم بإصدار نغمة منخفضة للحديد و المعادن و الصخور الساخنة . أما لجميع المعادن الأخرى , سيصدر نغمة واحدة تشبه النغمة في وضع البحث العام , الأمر الذي يزيد في الإشارة عند اقتراب القرص من الهدف .

## اوضاع البحث

**تنبيه :** سيبدأ جهازك العمل في نغمة 04 في وضعي (FST - BST) ، و تختلف عن خصائص النغمات الأخرى ( نغمة 01 - نغمة 02 - نغمة 03 - نغمة 05 ) ، ستعطيك نغمة وحيدة فقط ، بعبارة أخرى الجهاز سوف يعطيك نغمتين مختلفتين للحديد و الذهب و المعادن الثمينة في خصائص النغمات الأخرى ، لكن في نغمة 04 سيعطي الجهاز نغمة واحدة لكل المعادن ( الذهب ، المعادن الثمينة ، المعادن الغير ثمينة ) ، هذا ما سيجعلك قادرا على سماع اشارة قطع الذهب الصغيرة جدا بشكل أوضح.

عند استخدامك لأوضاع التمييز اذا واجهت بعض المشاكل الناتجة من اشارات الحجارة يمكنك تحديد نوعها ID ، اذا قمت بتشغيل خاصية التحديد ID و قمت بإلغاء هذه الاشارات ، سوف يقوم الجهاز بالكشف عن الذهب الخام بكل سهولة . اذا قمت بهذا الاعداد يمكنك تحديد نوع الحجارة من مسافة قريبة جدا . ربما تفقد اشارات الذهب الخام الموجود تحت الحجارة في بعض الاحيان . ونتيجة لذلك، قد تحتاج إلى تغيير قيمة التحديد ID الافتراضية (10) من هذه القيمة إلى قيمة أخرى ، استنادا إلى القراءات من الصخور في هذا الحقل . لمزيد من التفاصيل حول القضاء على الصخور الساخنة ، يرجى قراءة المقاطع ذات الصلة (وضع تحديد الهدف ID , إلغاء تحديد الهدف ID , الصخور الساخنة , البحث في المناطق الصخرية , والمعادن تحت الصخور الساخنة) .

عند العثور على اشارة هدف اثناء عملية البحث بعد ان تتم عملية الحفر اذا وجدت حجر ربما تكون هنالك قطع ذهب صغيرة تحت الحجر في هذه الحالة يجب التأكد من ذلك .

قبل استخدام الجهاز يجب التعرف على نغمات التنبيه قم باختبار بعض المعادن قبل البدء في عملية البحث حتي تصبح نغمات المعادن المختلفة مالوفة بالنسبة لك .

## ضبط الموازنة الارضية

أجهزة الكشف عن المعادن لها موصلات تساعد في عملية العثور على المعادن . في حد ذاتها لها نسبة قد تكون بشروط معينة على مستوى متقدم . بالإضافة الى الخواص المغناطيسية للتربة والحجارة . لهذا السبب، عند البحث في التربة التي تحتوي على الحجارة سوف يقوم الجهاز بالكشف عن التربة كهدف ويصدر اصوات انذار يجب الاستمرار في القضاء على الاشارات الخاطئة الناتجة من التربة والحجارة . اذا لم يتم القضاء على هذه الاشارات سوف يختلط صوتها مع صوت الهدف ويصبح من المستحيل العثور على الهدف. لذلك نقوم بعملية الموازنة الارضية للتخلص من هذه اشارات الخاطئة.

اذا تم ضبط الموازنة الارضية بشكل غير صحيح يظهر ذلك اثناء تحريك قرص البحث . اذا حدثت تداخلات من الهواء او التربة اثناء عملية البحث اذا استمرت هذه التداخلات ربما تكون ناتجة من الموجات الكهرومغناطيسية المحيطة بالمنطقة و خطوط الكهرباء أو أي آلة أخرى، ، والرادار والراديو كل هذه الانواع من المؤثرات تؤثر على الجهاز . في هذه الحالة يجب ضبط صوت الطنين والحساسية الى الوضع الصامت ثم القيام بعملية الموازنة

## ضبط الموازنة الارضية

إذا لم يتم ضبط الموازنة الارضية بشكل صحيح سوف يحدث الاتي :

- اذا قمت بتحريك قرص البحث سوف يصدر الجهاز اشارة هدف .
- اذا كان الجهاز صامت سوف تفقد عمق بعض المعادن .
- تصدر من الحفر الموجودة على التربة اشارات مشابهة لاشارات الاهداف ..

إذا لم يتم ضبط الموازنة الارضية نسبة للأسباب المذكورة اعلاه في هذه الحالة ربما يكون هنالك اسباب اخرى .  
ولا يجب التأكد من ان ضبط الموازنة الارضية تم بطريقة صحيحة .

هذا الإعداد هو شائع في كافة الأوضاع. إذا قمت باى اعداد من الاعدادات سوف ينطبق على الاوضاع الاخرى. ضبط الموازنة الارضية التلقائي او اعداد متابعة الموازنة الارضية اذا استخدمت هذا الخاصية سوف يتغير هذا الإعداد تلقائياً.

ضبط الموازنة الارضية بثلاث طرق في جهاز FORS Gold+ : تلقائياً و يدويا و متابعة الموازنة الارضية .

إذا قمت بضبط الموازنة الارضية تلقائياً أو يدويا، عندما تضغط على زر الموازنة الارضية، بغض النظر عن وضع البحث المستخدم، سوف تظهر للمستخدم خلفية بشكل مؤقت، سوف يصدر الجهاز نغمة مسموعة تشير الى الدخول الى وضع البحث العام .

### ضبط الموازنة الارضية التلقائي :

ضبط الموازنة لكل الاوضاع يتم على النحو التالي :

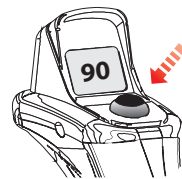
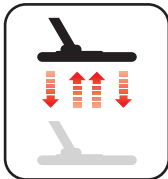
1. تأكد من عدم وجود معدن في مكان ضبط الموازنة الارضية .

2. قم بالضغط زر الموازنة الارضية باستمرار ثم قم برفع قرص البحث مسافة 15-20 سم فوق سطح الارض. ثم اخفض قرص مسافة 3 سم موازى لسطح الارض ثم قم برفع القرص وخفضه (pumping) دون ملامسة الارض .

3. عند الانتهاء من عملية الموازنة الارضية سوف يصدر الجهاز نغمة مسموعة يجب تكرار هذه العملية حتى يتم سماع النغمة. يعتمد ضبط الموازنة الارضية على طبيعة التربة ربما يكون هنالك تغيرات في نتائج ضبط الموازنة الارضية من 1-4 .

4. عندما تتم عملية الموازنة الارضية يظهر على الشاشة الموجودة على المقبض اليدوي قيمة الموازنة الارضية. اضغط على زر الموجود على المقبض اليدوي ثم قم برفع وخفض قرص البحث للقيام بعملية الموازنة الارضية مرة اخرى، سوف يصدر الجهاز نغمة صوتية مستمرة . للتأكد من صحة الموازنة الارضية قم بهذه العملية من 2-3 مرات ثم تحقق من المؤشر ، يجب أن لا يكون هناك فرق كبير بين الأرقام 1-2 .

5. عند القيام بضبط الموازنة الارضية اذا لم تكن هنالك اصوات تداخلات او لا يوجد تأثير ناتج من التربة او ان هنالك هدف تحت قرص البحث ، في هذه الحالة يجب تغيير المكان اذا لم يتم ضبط الموازنة الارضية يجب ان تقوم به يدويا .



## ضبط الموازنة الارضية

بعد رفع اصبعك من مفتاح الموازنة الارضية بعد فترة قصيرة سوف يتم تشغيل وضع البحث العام هذا هو الضبط التلقائيا يمكنك القيام بذلك يدويا. (إذا كنت لا تريد الانتظار قم بالضغط على زر التحديد مرة واحدة يمكنك الدخول الى الشاشة الرئيسية).

لمزيد من المعلومات عن هذا الموضوع ، يرجى مراجعة قسم ضبط الموازنة الارضية يدويا .

### ضبط الموازنة الارضية يدويا :

يتم ضبط الموازنة الارضية عن طريق تغيير قيمة اعدادات الأرض يدويا. لا يرجح الضبط اليدوي لانه يستمر لفترة طويلة. لذلك يفضل الضبط التلقائي ويفضل لانه يتم على اتباع خطوات بسيطة .

جهاز FORS Gold+ يقوم بعملية ضبط الموازنة الارضية تلقائيا في جميع انواع التربة . لذلك، يفضل بدء تشغيل الجهاز على وضع الضبط التلقائي . في بعض الاحيان الضبط التلقائي لا يكون مناسب لبعض انواع التربة على سبيل المثال، التربة القلوية والتربة المالحة، و المياه المالحة والتربة التي تحتوى على المواد المعدنية العالية والحقول المحروثة ، هذه الانواع من التربة غير ملائمة لوضع الضبط التلقائيا . نوصي باستخدام الضبط اليدوي للبحث في هذه الانواع من التربة . الضبط اليدوي يمهّد لك الطريق لاكتساب مهارة من خلال الممارسة .

### خطوات بضبط الموازنة الارضية يدويا :

1. يجب ان لا يكون هنالك معدن في المنطقة التي تتم فيها عملية الموازنة الارضية ، و قم بتشغيل الجهاز إلى وضع البحث العام .

2. عليك الاستماع إلى الصوت القادم من الأرض من أجل تأدية الموازنة الأرضية اليدوية ، قم برفع قرص البحث مسافة 15- 20 سم ثم اخفض القرص موازيا لسطح الارض مسافة 3 سم كرر هذه العملية عدة مرات للقيام بالموازنة الارضية تسمى هذه العملية بعملية الضخ (Pumping) .

إذا قمت برفع قرص البحث فوق سطح الارض و يوجد تصاعد في الصوت وقيمة الموازنة الارضية منخفضة هذه يعني ان هنالك تأثير سالب (-) ناتجة ، في هذه الحالة يجب زيادة زر الموازنة الارضية . والعكس تمام إذا قمت بخفض قرص البحث على سطح الارض و يوجد تصاعد في صوت الجهاز هذا يعني ان قيمة الموازنة الارضية مرتفع جدا هذا يدل على ارتفاع التأثير الموجب (+) في هذه الحالة يجب ازالة هذا التأثير اضغط على زر الضبط الاسفل ثم اخفض نسبة الموازنة الارضية.

3. اضغط على زر الموازنة الارضية مرة 1 . سوف تظهر لك قيمة الموازنة الارضية شاشة المقبض اليدوي سوف تبقى على الشاشة فترة قصيرة . لتغيير القيمة الموجودة على الشاشة اضغط على مفتاح الموازنة الارضية مرة اخرى .

يتم ضبط الموازنة الارضية يدويا بين المستوى 0-99 . تشمل كل قيمة خمسة خطوات حساسة للضبط وكل هذه الخطوات تظهر على الشاشة LCD 777 يتم عرض الرمز الموجود كما هو موضح مضاعفات العدد 20 . على سبيل المثال، تظهر قيمة ضبط الموازنة الأرضية على الشاشة على الجانب الأيمن 60.20 على التوالي .



لزيادة قيمة الموازنة الارضية اضغط للاعلى ، لخفض القيمة اضغط للاسفل . إذا ضغطت على الزر واحدة تلو الأخرى تتغير القيمة واحدة تلو الأخرى، إذا ضغطت باستمرار تغير القيمة سريعا .

## ضبط الموازنة الارضية

4. كرر هذه العملية المذكورخ أعلاه حتى يختفي صوت التداخلات اذا لم يتم التخلص من التداخلات الناتجة من التربة يمكنك القيام بعملية الضبط الدقيق .

للقيام بعملية الضبط الدقيق توجد على الشاشة 777 يجب اتباع هذه الرموز باستخدام الازرار + و - .

على الرغم من استخدام عملية الضبط الدقيق في بعض انواع التربة لا يختفي الصوت بشكل كامل. في هذه الحالة، للتأكد من نجاح الموازنة الارضية قم بخفض قرص البحث فوق سطح الارض ثم ارفعه مرة اخرى واستمع للاصوات الصادرة إذا لم يكن هنالك فرق بين صوتين هذا يعني أنه تم ضبط الموازنة الارضية بشكل صحيح .

بعد اكتمال ضبط الموازنة الارضية تلقائيا سوف يعود الجهاز إلى الشاشة الرئيسية. (إذا كنت لا تريد الانتظار قم بالضغط على زر التحديد مرة واحدة يمكنك الدخول الى الشاشة الرئيسية .

**هام!** للمستخدمين ذوي الخبرة , في كثير من الأحيان يكون ضبط الموازنة يكون له تأثير إيجابي ( عند خفض قرص البحث فوق سطح الارض سوف تسمع اصوات ضعيفة) . تساعد هذه الطريقة المستخدمين ذوي الخبرة في بعض المناطق من الحصول على نتائج إيجابية .

### متابعة الارض :

عند استخدام هذا الوضع لا يحتاج المستخدم الى أي تعديل. قم بادارة مفتاح تعقيب الارض درجة 1 (Ground Tracking) لتفعيله . بعد ذلك سوف تبدأ أيقونة وضع متابعة الارض الموجودة على الشاشة (777) بالوميض. قم بتحريك قرص البحث فوق سطح الارض باستمرار سوف يقوم الجهاز تلقائيا بتحديث عملية الضبط , لن تكون هنالك اى ردود فعل للمستخدم ولن تكون هنالك نغمة صوتية كما في ضبط قيمة الأرض والضبط التلقائي .

عند تنشيط وضع متابعة الارض , اذا قام الجهاز بالكشف عن هدف اوتربة مختلفة يصدر الجهاز نغمة صوتية . (على سبيل المثال الحجارة التي تحتوي على المواد المعدنية) في هذه الحالة، قم بتحريك قرص فوق نقطة الهدف عدة مرات. اذا لم يتغير الصوت وتم تحديد نوع الهدف ربما يكون هنالك هدف . إذا كانت درجة الصوت منخفضة جدا او تم اختفاء الصوت ربما يكون اختلاف في بنيات التربة او اشارة ناتجة من حجارة .

للحصول على أداء أفضل ، يجب استخدام وضع متابعة الارض اثناء استخدام وضع البحث العام . و ليس في اوضاع التمييز (BST و FST).

يمكنك استخدام وضع متابعة الارض في التربة المختلفة التي توجد بها ، تضاريس جبلية، أو الحجارة المعدنية، وكثيرا ما يكون هناك اختلافات في الاراضي ذات المساحات الواسعة , يعتبر هذا الوضع مناسب للاستخدام في مثل هذه الانواع من التربة . في حالة وجود التضاريس التي توجد بها الحجارة ذات المواد المعدنية العالية (في بعض المناطق، التي يتم فيها البحث عن الذهب)، قد تواجه بعض الصعوبات في تقليل اصوات التداخلات الناتجة من الحجارة المعدنية وربما تفقد عمق بعض المعادن الصغيرة مثل قطع الذهب .

**هام!** يجب التأكد من إيقاف تشغيل وضع متابعة الارض اثناء الاختبارات الهوائية . غير ذلك ، سوف يقوم الجهاز بعملية الموازنة الارضية مما يؤدي ذلك الى فقدان العمق .

## ضبط الموازنة الارضية

### قيمة ضبط الموازنة الارضية :

قيمة الموازنة الارضية توفر لك معلومات حول عملية البحث التي قمت بها . بشكل عام ضبط الموازنة الارضية هنالك امثلة مماثلة لبعض قيم الموازنة الأرضية كما يلي :

0-25	التربة القلوية ذات الرطوبة العالية والتربة المالحة الرطبة .
25-50	طبقات الارض الجافة المشبعة بالمياه المالحة و التربة القلوية الرطبة .
50-70	التربة الطبيعية المتوسطة .
70-90	التربة ذات المواد المغنطيسية العالية, وحجارة المقمايت و الكاراكوم والتربة المعدنية .

### معلومات هامة عن الموازنة الارضية :

عندما يتم تشغيل الجهاز تظهر درجة ضبط الموازنة الارضية بقيمة 90. ويتم ضبط جميع اوضاع الجهاز تلقائيا بين النطاق 20-90. اذا كانت كثافة التربة منخفضة جدا ضبط الموازنة الارضية سوف يعمل تلقائيا. في حالة استخدام وضع البحث العام اذا كانت هنالك تأثيرات ناتجة من التربة ينبغي أن تقوم بضبط الموازنة الارضية يدويا . اذا لم يكن هنالك تأثير عالى ناتج من التربة يمكنك وضع قيمة الموازنة الارضية 60 درجة ومواصلة البحث .

يمكنك اختبار حالة الموازنة الارضية بدقة عالية . بعد ضبط الموازنة الارضية قم باستخدام وضع التحديد (pinpoint) ثم قم بخفض قرص البحث فوق سطح الارض اذا لم يكن هنالك صوت ناتج من التربة أو صوت دذبذة منخفض جدا (كما يظهر عند اقتراب القرص كثيرا من الهدف) هذا يعني انه تمت عملية الموازنة الارضية بنجاح . اذا كان هنالك صوت ناتج من التربة هذا يعني انه لم تتم عملية الموازنة الارضية . في هذه الحالة يجب تغيير موقع الموازنة الارضية . اذا لم تتم عملية الموازنة الارضية يمكنك اغلاق الجهاز واعادة تشغيله مرة اخرى او مواصلة البحث دون القيام بعملية الموازنة الارضية . ثم قم بتحريك قرص البحث اذا كان هنالك صوت ناتج من التربة قم بتشغيل وضع (BST أو FST) و ثم قم بزيادة خاصية إخفاء الهدف لدرجة القضاء على الضوضاء , بالمقابل ، و لأن خاصية إخفاء الهدف ليست موجودة في وضع البحث العام , إذا لم تتمكن من الحد من الضوضاء ، لفانك لن تتمكن من متابعة عملية البحث .

اذا قمت باعداد الموازنة الارضية مرة واحدة يتيح لك هذا الإعداد عملية البحث لفترة طويلة . في اوضاع التربة المختلفة, التربة التي تحتوى على الحفر , والتربة المختلطة , أو البنية الجيولوجية المعقدة - عادة يكون هذا النوع من التربة اكثر شيوعا في الأرض التي تحتوى على حقول الذهب - إذا واجهت تربة متغيرة قم بتغيير الموازنة الارضية من فترة الى اخرى من أجل التكيف مع التربة .

أثناء عملية الموازنة الأرضية من خلال القرص الكبير ، حرك القرص ببطء أكثر و لا تقوم بتقريبه أكثر من الأرض .

في بعض الحالات التي تكون فيها قيمة (ذ.ض.ط.ذ) عالية، قد لا يكون الجهاز قادرا على إتمام الموازنة الأرضية تلقائيا . في مثل هذه الحالة ، أخفض أول قيمة للـ (ذ.ض.ط.ذ) وبعد ذلك قم بالموازنة الأرضية . بعد ذلك قم بتعيين قيمة (ذ.ض.ط.ذ) مرة أخرى إلى الإعداد الأصلي .

## الحساسية, (ذ.ض.ط.ذ) والطنين

ضبط هذه الإعدادات الثلاثة بشكل صحيح أمر بالغ الأهمية للجهاز للعمل بأفضل أداء له و دون إصدار ضوضاء. فمن الممكن الحصول على متوسط الأداء مع إعدادات بدء التشغيل . ومع ذلك ، لتكون قادرا على الكشف بأفضل عمق في المناطق النظيفة أو أن تكون قادرا على البحث في ظروف الأرض الصعبة ، يجب أن يتم ضبط هذه الإعدادات الثلاثة بشكل صحيح .

### الحساسية و(ذ.ض.ط.ذ) والطنين في وضع البحث العام :

وضع البحث العام وصوت الطنين ، هو عبارة عن صوت يطن باستمرار اثناء البحث زيادة صوت الطنين تساعد على إدراك عمق الاهداف الصغيرة البعيدة من السطح ,وله تأثير مباشر على عمق هذه الاهداف لذلك يجب ضبط هذا الاعداد جيدا . اذا كان صوت الطنين مرتفع بمستوى عالي جدا، سوف تفقد صوت الهدف الحقيقي . و اذا كان لا يوجد صوت سوف تفقد عمق الاهداف و ينخفض أداء الجهاز . عندما نقوم بتشغيل الجهاز يجب ضبط مفتاح الطنين قبل البدء في عملية البحث بمعدل قيمة ضبط المصنع ، بالنسبة للمستخدمين ذوي الخبرة نوصي باستخدام الحد الاقصى للصوت لسماع اصوات الاهداف الصغيرة.

لا يمكنك البحث في وضع البحث العام دون إتمام الموازنة الأرضية . التغييرات التي تحدث في تأثير الأرض بعد الموازنة الأرضية تسبب إشارات خاطئة أو اضطراب في الأزيز الجانبي . ميزة (ذ.ض.ط.ذ) تعمل على ضبط السرعة ، حيث أن الجهاز سيستعيد الطنين تلقائيا ، و يزيل الآثار السلبية للتربة المعدنية .

زيادة (ذ.ض.ط.ذ) في المناطق ذات التمدن العالي ، تمكن من العمل أكثر استقرارا عن طريق تجنب الإشارات الخاطئة . هذا ومع ذلك ، قد تسبب بعض الخسائر في العمق و هو أمر طبيعي .

تنبيه : في المناطق ذات التمدن العالي ، إذا كنت تتلقى الكثير من الإشارات الخاطئة دون انقطاع في الأزيز الجانبي ، قم بخفض الحساسية أولا قبل زيادة قيمة (ذ.ض.ط.ذ) ، وإذا ما استمرت الإشارات الخاطئة ، أعد تعيين الحساسية إلى قيمتها الأصلية ، و قم بزيادة قيمة (ذ.ض.ط.ذ) .

إذا كانت نسبة التمدن منخفضة في الحقل ، يمكنك اخفاض قيمة (ذ.ض.ط.ذ) و تحريك قرص البحث بشكل أبطأ للحصول على أعماق أكبر .

عند استخدام وضع البحث العام اذا كانت هنالك آثار حساسية عالية على الرغم من انخفاض درجة الحساسية ، ربما تكون هنالك اشارات خاطئة ، هذه الاشارات تؤثر بشكل مباشر على عمق الكشف عن الاهداف الصغيرة العميقة ويتم ضبطه عن طريق ضبط وضع الطنين. في حالة ضبط صوت الطنين بمستوى عالي جدا، لن تتمكن من سماع صوت إشارة الهدف. على العكس من ذلك، إذا كانت منخفضة جدا، في هذه الحالة سوف تفقد عمق اشارات الاهداف الصغيرة او الكبيرة العميقة. في كل بداية تشغيل للجهاز يأتي ضبط وضع الطنين بقيمة الضبط الافتراضية (وليس مع قيمة اخر اعداد تم ضبطه). من الافضل ان يرك المستخدم العاديين هذا الإعداد في قيمته الضبط الافتراضية ، بالنسبة للمستخدمين ذوي الخبرة يجب ضبط هذا الاعداد إلى أعلى مستوى حيث لا تزال تسمع إشارات الهدف بصوت ضعيفة .

إذا كان الجهاز مستقر لكن هنالك اصوات ناتجة من الجهاز يجب خفض مستوى مفتاح الطنين ، و إذا استمرت الأصوات بالظهور و كان الأزيز الجانبي مزعجا جدا ، أولا يجب خفض درجة الحساسية . و اذا استمرت الضوضاء ، أعد ضبط الحساسية كما كانت ، و يجب عليك عندها ضبط و تعديل قيمة (ذ.ض.ط.ذ) .

### الحساسية في وضع التمييز :

لا يوجد وضع الطنين في أوضاع التمييز ، عن طريق استخدام ضبط حساسية فقط، يمكنك زيادة عمق الجهاز، بحيث يتم البحث بدون اصوات تداخلات في مناطق مختلفة .

## الحساسية, (ذ.ض.ط.ذ) والطين

لضبط وضع التمييز و الحساسية / والطين يجب القيام بعملية الموازنة الارضية اولا . بعد ضبط الموازنة الارضية قم بخفض قرص البحث على وضع ثابت فوق سطح الارض اذا كانت هنالك اصوات ناتجة من الجهاز قم بخفض مستوى الحساسية اذا لم تكن هنالك تداخلات قم بضبط وضع الغاء التحديد على ضبط المصنع , ثم قم بزيادة مستوى الحساسية تدريجيا الى مستوى مناسب بحيث لا يكون هنالك اصوات تداخلات ناتجة من زيادة مستوى الحساسية . اذا حدثت تداخلات اثناء عملية البحث قم بخفض مستوى الحساسية تدريجيا .

### إلغاء نوع الهدف في أوضاع التمييز :

في أوضاع التمييز , إذا تلقى الجهاز الكثير من الإشارات خاطئة بسبب التربة ذات التمعدن العالي أو الصخور الساخنة , أولا قم بإعادة الموازنة الأرضية . وإذا ما استمرت الإشارات الخاطئة , قم بتخفيض الحساسية والتحقق مرة أخرى . في حالة إشارات خاطئة كانت لا تزال موجودة , حاول زيادة قيمة تصفية المعرف مع الأخذ في الاعتبار أنه سيتم القضاء على المعادن الحديدية وكذلك قد تضعب إشارات من الشذرات الصغيرة . بغض النظر عن كل ذلك , إذا كانت إشارات خاطئة لا تزال موجودة , أولا قم بتغيير قيم الحساسية و تصفية المعرف إلى مستوياتها السابقة . ثم قم بزيادة قيمة iMask أو إلغاء نوع الهدف إلى 4-5 .

في القيمة 4-5 من iMask أو إلغاء نوع الهدف . الإشارات الهائلة ستنتلشي أو تتناقص . على كل حال , في بعض الحالات , زيادة iMask تؤدي إما إلى فقدان العمق أو عن عدم الكشف عن بعض المعادن غير الحديدية مثل النحاس .

**ملاحظة:** تتراوح قيمة iMask بين 0-5. الضبط الافتراضي هو 1. في " 0 "، ميزة iMask ستكون غير نشطة . إذا كنت تبحث عن المجوهرات الصغيرة أو القطع النقدية والأرض ليست ذات تمعدن عالي ، فإن ضبط iMask إلى " 0 " يكون مستحسن .

## تحديد الهدف والغاء التحديد

كما ذكر من قبل، لتحديد نوع الهدف يجب مرور قرص البحث فوق الهدف , بعد عملية المرور فوق الهدف يظهر في نفس الوقت. رقم على الشاشة LCD الموجودة على المقبض اليدوي هذا الرقم يعرف من خلاله المستخدم نوع المعدن .

في بعض الاحيان يعطي الجهاز أكثر من رقم للهدف ( ID ) بمعنى آخر، قد يكون هنالك عدة أسباب لذلك. موقع الهدف داخل التربة , مدة الهدف داخل التربة , نقاء المعدن، تعرض المعدن للصدأ تحت الأرض، مستوى تمعدن التربة، الخ. بسبب هذه العوامل عند تحريك قرص البحث فوق الهدف تحدث اختلافات في نوع المعدن .

في بعض الاحيان لا يعطي الجهاز رقم للهدف ( ID ). من أجل الحصول على رقم الهدف يجب ان تكون اشارة الهدف قوية وواضحة . وبالتالي، اذا تم الكشف عن هدف صغير جدا او عميق لن يكون الجهاز قادرا على تحديد نوع الهدف في بعض الاحيان.

يضا اذا تم العثور على حجر او حديد او معدن مخلوط سوف يظهر ذلك عن طريق الالوان على الشاشة الموجودة في الجزء العلوي للجهاز . عندما يقوم الجهاز بالكشف عن هدف يظهر رقم الهدف في نفس الوقت على شكل شريط أفقي مع عرض شكل اشارة الهدف بالالوان على الشاشة.

يمكنك معرفة نوع الهدف (ID) وحجمه عن طريق نطاق الالوان، و القيم التقديرية . اذا راودك الشك حول وجود هدف ثمين للتأكد بدقة من وجود الهدف يجب القيام بعملية الحفر واستخراج الهدف .

خاصة في حقول البحث عن الذهب وظروف التربة الصعبة والبحث عن الاهداف الصغيرة لن يكون الجهاز قادرة على تحديد الهدف بشكل كامل. هذه التوقعات تقدم معلومات هامة عن الهدف وتسهل مهمة المستخدم الى حد ما .



## تحديد الهدف والغاء التحديد

يتم تحديد نوع الهدف ID من الاحتمالات الموجودة في الجدول أدناه :

قيمة الهدف	الحجارة / الصفور	حجارة / صفور تحتها ذهب	الحديد	الذهب	الفضة	المعدن الاصفر
0-5	•••	•				
5-10	••	•				
10 - 20	•	••	••			
20 - 40		•••	•••	••		
40 - 70				•••		
70 - 80					•	•
80 - 90					•••	••
90 - 99	•	•			••	•••

- المناطق التي من المحتمل ان يحدث فيها انخفاض هي التربة الصلبة أو الصخرية .
- ID ليس نموذجي لكن هنالك احتمال كبير نظرا لشكل الهدف و ظروف التربة صعبة.
- احتمال كبير.

ROCK IRON

التربة ذات اللون البني ( نوع الهدف 0-16 ID): هي تربة تحتوي على مواد معدنية عالية او حجرية , او ايجابية أو سلبية.

التربة الزرقاء ( نوع الهدف 16-40 ID): المعادن من نوع الحديد ( الاحجارة التي يوجد تحتها ذهب تقع أحيانا في هذه الفئة). يرجى الرجوع إلى الصفحة 26 للحصول على معلومات مفصلة عن الحجارة والبحث في التربة التي تحتوي على الحجارة والحجارة التي توجد تحتها معادن .

التربة أصفرة ( نوع الهدف 40-70 ID): أغلبها ذهب, قصدير , علبه الكولاء , حلقات فتح المعلبات , وبعض العملة المعدنية الخ .

التربة الحمراء ( نوع الهدف 70-99 ID): النحاس , المعدن الاصفر , الالمنيوم , الفضة وبعض العملة المعدنية. قد تختلف البيانات المذكورة أعلاه وفقا للمنطقة التي يستخدم فيها الجهاز .

كما ذكرنا من قبل، خاصية تحديد نوع الهدف، الجهاز له إمكانية البحث و الكشف عن المعادن دون اصدار نغمة صوتية. في وضع البحث العام نمط تحديد الهدف لا يعمل . اوضاع التمييز و وضع تحديد الهدف ID تأتي على وضع ضبط المصنع , يمكن للمستخدم تغيير اعدادات القائمة في أي وقت .

لتغيير وضع تحديد الهدف اختار وضع تحديد الهدف من القائمة ثم قم بزيادة او خفض القيمة باستخدام الازرار + او - . أثناء القيام بهذه العملية واختيار المعادن المختارة باستثناء المعادن الاخرى الرجاء ملاحظة أنك قد تفقد بعض المعادن او ربما يتم خفض مستوى الإشارات .

على سبيل المثال، اذا قمت ضبط الغاء تحديد الهدف على المستوى 40 اذا تم ضبط الجهاز اقل من 40 سوف يتم تجاهل كل الإشارات المنعكسة، ولن يصدر الجهاز نغمة تحذيرية . في هذه الحالة سوف تفقد قطع الذهب الصغيرة الموجودة تحت الحجارة ولها نفس القيمة 40 .

مثال آخر، في بعض الاحيان تكون هنالك معادن مخلوطة على حسب خصائص المعدن له قيمتان مثل 23- او 55 اذا قمت بغلاق تحديد نوع الهدف الى المستوى 40 ربما تغلق القسم الاخر من المعدن مثل 35 في هذه الحالة سوف يضعف صوت الإشارة الناتجة من المعدن او فقدان العمق .

## التحديد ( تحديد نقطة الهدف)

هو الاسم الذي يطلق على عملية تحديد نقطة مركز الهدف او للعثور على الهدف .

يعمل جهاز FORS Gold+ على مبدأ الحركة لذلك يجب تحريك قرص البحث فوق الهدف او الهدف فوق القرص . ليتمكن الجهاز من ان يكتشفه . عندما يكون وضع تحديد نقطة الهدف نشط قم بتثبيت قرص البحث فوق الهدف سوف يصدر الجهاز نغمة عالية بشكل مستمر .

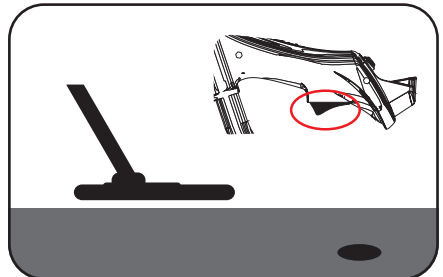
من أجل تحديد نقطة الهدف بدقة يجب أن تتم عملية ضبط الموازنة الأرضية بشكل صحيح, بالنسبة للتربة ذات البنية المتغيرة يجب تكرار عملية الموازنة الأرضية او لا ثم القيام بعملية تحديد نقطة الهدف .

للقيام بعملية تحديد نقطة الهدف قم اضغط على زر التحديد باستمرار بعد ذلك سوف يظهر نوع الهدف على الشاشة اذا كان معدن او حجر الخ , بالإضافة الى تأثيرات التربة تظهر إشارة مرئية سالبه أو موجب في شكل شريط متحرك كلما اقتربنا من الهدف تزيد قوة الإشارة على الشريط , النقطة الأكثر هي التي تشير الى مركز الهدف .

في نفس الوقت تظهر على الشاشة الرقمية الموجودة على المقبض اليدوي نسبة عمق الهدف النسبة المتوقعة (شاهد الصفحة 25). تزداد نغمة الإشارة و الصوت كلما اقترب قرص البحث من الهدف ، وعند استخدام وضع تحديد نقطة مركز الهدف كلما اقتربنا الى إشارة الهدف يزداد الصوت وتتغير النغمة , عند استخدام الجهاز لهذه الميزة، لا يقوم بعملية تمييز المعادن ولا تحديد نوع المعدن .

### للقيام بعملية تحديد مركز الهدف :

1. بعد الكشف عن الهدف قم بسحب قرص البحث خارج إشارة الهدف ثم اضغط على زر التحديد .
2. اضغط على الزر باستمرار مع وضع قرص البحث موازى لسطح الارض ثم اقترب نحو الهدف ببطء .
3. كلما اقتربنا الى مركز الهدف يتغير صوت الإشارة وفي نفس الوقت تظهر نسبة عمق الهدف على شاشة .
4. عندما نصل الى النقطة التي يزداد فيها الصوت نقوم بوضع علامة على هذه النقطة .
5. قم بتغيير اتجاهك الى زاوية 90 درجة ثم قم بتكرار عملية تحديد الهدف مرة اخرى . قم باجراء هذه العملية بعدة طرق للحصول علي معلومات اكثر وضوحا .



## تحديد العمق

عندما نستخدم وضع التحديد يعطي الجهاز نسبة عمق الهدف اعتمادا على قوة الإشارة. قم بالضغط على زر التحديد كلما اقتربنا من الهدف تظهر نسبة عمق الهدف المتوقعة على الشاشة بالسنتيمتر .

قراءات العمق التقريبي لهدف معين ، على افتراض عملة معدنية قطرها 2.5 سم , يختلف العمق على حسب حجم الهدف . الجهاز سيعطي أكبر قراءة عمق للأهداف الصغيرة و الأهداف الكبيرة , قراءات العمق ستكون أقل من العمق الحقيقي لها . و في الحقيقة , عملية تحديد مركز الهدف تستخدم لتحديد المركز أكثر من دلالتها للعمق . ولذلك, فإننا نفتح عليك استخدام قراءات العمق فقط للحكم على مدى قرب الهدف .

## سرعة الحركة والكشف عن الهدف

جهاز FORS Gold+ له سرعة عالية جدا في الكشف عن الاهداف . من أجل الحصول على تعريف دقيق للهدف ، بدلا من تضيق نطاق الحركة وجعل الحركة سريعة فوق الهدف كما هو الحال في أجهزة الكشف الأخرى، يجب عليك التأكد أن عملية التمشيط و الحركة واسعة و صحيحة . إذا كانت سرعة الحركة خاطئة ، الجهاز لا يمكنه تحديد الهدف بدقة و التعريف قد يرتد بشكل خاطئ . بالإضافة إلى ذلك ، أثناء تحريك قرص البحث ، يرجى الانتباه ألا تقوم بإمالة القرص لأعلى أو لأسفل و حافظ عليه دائما بشكل موازي للأرض .

## الأهداف الكبيرة و الاهداف القريبه من سطح

يصدر الجهاز للاهداف الصغيرة القريبة من السطح اشارات مختلفة . إذا كنت تشك في وجود هدف على مقربة من سطح الارض , قم بتحريك قرص البحث ببطء فوق الهدف. بنفس الطريقة اذا كان هنالك هدف كبير قريب من السطح يصدر الجهاز تنبيه صوتي مستمر يبدو وكأنه صوت تحميل صادر من الجهاز في نفس الوقت تظهر رسالة التحميل الزائد على الشاشة LCD . في هذه الحالة قم برفع قرص البحث حتى تختفي الرسالة .

## الاشارات الخاطئة وأسبابها

في بعض الأحيان، يستقبل الجهاز اشارات مشابهة للمعدن على الرغم من أنه ليس هدف معدني. سوء استخدام الجهاز قد يكون سبب في ذلك , و لها أسباب كثيرة مختلفة معروف على نطاق واسع التربة التي تحتوى على مواد معدنية عالية، والأحجار المعدنية و التداخلات الكهرومغناطيسي، المحيطة بالمنطقة , استخدام اكثر من جهاز في مكان واحد , والمعادن الموجودة تحت الارض لفترات طويلة مثل الحديد الصدني والالمنيوم. او تم ضبط الحساسية , او ضبط مفتاح الطنين (threshold) بمستوى عالى .

يمكن القضاء على التداخلات الكهرومغناطيسية عن طريق الحد من الحساسية . إذا كان هناك كاشف آخر يعمل بالقرب منك , يمكنك تغيير موقعك ومتابعة عملية البحث . لضبط أعلى مستوى للأرض ذات التمدن العالي , الصخور الساخنة , والحساسية و الطنين , يرجى قراءة المواضيع ذات الصلة (الموازنة الأرضية الصخور الساخنة , البحث في المناطق الصخرية , المعادن تحت الصخور الساخنة , إعدادات الحساسية و (ذ.ض.ط.ذ) و الطنين) .

نطاق مستوى التمعدن المغناطيسي بين 0-99 تظهر قيمة التمعدن على يمين الشاشة الرئيسية حيث يوجد مؤشر التمعدن المغناطيسي الصغيرة. يوضح هذا المؤشر الخصائص المغناطيسية للتربة وكثافتها كما هو مبين على النحو . اذا كنت تبحث على تربة توجد بداخلها معادن ممغنة هذه القيمة تعتبر قيمة عالية .



هذا القياس مهم من ناحيتين . اولاً التربة التي توجد بها مواد معدنية و مغناطيسية عالية سوف ينخفض العمق يجب على المستخدم معرفة ذلك . خاصة في التربة التي تحتوى على الرمال "ما يسمى با اكسيد الحديد المغناطيسي" (هذا ليس حديد، هو تأثير عكس ذلك تماما) يوجد الكثير في التربة المعدنية ذات المغناطيسية العالية جدا . التربة التي تحتوى على الرمال السوداء من المحتمل ان يتم العثور تحت هذه الرمال على معادن بالنسبة للمستخدمين ذوى الخبرة في هذا المجال . لذلك، القيمة العالية تشير الى وجود ذهب في حقول البحث عن الذهب. ثانياً، تمعدن التربة المغناطيسي، خاصة الحجاره تشكل إشارات خاطئة يلعب دورا هاما من أجل القضاء على هذه الاشارات .

### الصخور والبحث في المناطق الصخرية

تحت ظروف التربة الصعبة ، خاصة التي تحتوي على الناقالية و المغناطيسية العالية جدا ، سوف تواجه صعوبات في عملية البحث . العملية تكون صحيحة عند اختيار وضع التشغيل المناسب لمثل هذه الانواع من التربة ، وعمل الموازنة الأرضية بشكل صحيح ، و القيام بضبط الحساسية ، و (د.ض.ط.ذ) و وضع الطنين .

توجد في باطن الأرض جزيئات الحجاره و الصخور و المنخفضات و الحفر تؤثر كل هذه العوامل في تحديد الهدف و عملية البحث .

اذا كنت تبحث في التربة التي تحتوى على الحجاره عن اهداف هي تربة لها ميزات مختلفة. من هذه الميزات الكثافة و الموصلات و المغناطيسية هذه مميزاتان منفصلتان . هذا دليل الموصلية / المغناطيسية مجرد معدل يشار إلى نوع الهدف ID. اذا كان مستوى المغناطيسية عالي، ومستوى الموصلية منخفض سوف ينخفض تحديد نوع الهدف ID . يمكن أن تكون كثافة التربة أو الصخور أقل أو أكثر، في هذه الحالة قد تكون نسبة نوع الهدف ID مرتفعة أو منخفضة. تزداد نسبة نوع الهدف على حسب زيادة خصائص الموصلات و المعنطيسية .

بالمقارنة مع نسبة نوع ID التربة الموجود داخل الحجاره اذا كانت مرتفعة أو منخفضة مقارنة مع تسلسل ترتيبها على التوالي تعرف باسم حجاره إيجابية أو سلبية . قد تكون هنالك مجموعة متنوعة على الأرض او ربما تكون واحدة فقط ، التأثيرات الإيجابية والسلبية المذكورة هنا، تنطبق على وضع الموازنة الارضية فقط ولا تكون فعالة إلا عندما يتم ضبط الموازنة الارضية بشكل صحيح. خلاف ذلك، الإعداد الحالي لا يختلف كثيرا و نوع ID الحجاره لا يختلف كثيرا من الحجاره الموجودة في التربة. وضع متابعة الارض يختلف عندما تكون ظروف التربة مختلفة. لهذا السبب، يجب القيام بالموازنة الارضية دون استخدام وضع متابعة الارض ، لمزيد من المعلومات يرجى الرجوع الى وضع متابعة الارض.

تعطي الحجاره السالبة انطباع المعدن و تصدر منها نغمات معادن . في وضع البحث العام عندما تقوم بتحريك قرص تحدث اصوات تداخلات قصيرة . إذا كانت إشارة الهدف قوية بما فيه الكفاية، يمكن للجهاز أن يحدد نوع الهدف ID الجهاز . في وضع البحث العام اذا تم الكشف عن حجر سلبي وكانت الاشارة على شكل صفارة طويلة لن يقوم الجهاز بتحديد نوع الهدف الحجر حتى اذا كانت الاشارة قوية .

## الصخور والبحث في المناطق الصخرية

في أعلى ضبط لميزة (ذ.ض.ط.ذ) , لن يكون هناك اي تغيرات بالصوت للصخور الساخنة الموجبة أو السلبية. وعند اخفاض قيمة (ذ.ض.ط.ذ) , صوت الصخور الساخنة الإيجابية سيبقى كما هو دون تغيير , لكن صوت الصخور السالبة سيصدر بشكل مضخم بدلا من الصوت العادي .

في وضع التمييز، تعطي الصخور الساخنة الإيجابية صوت معدن نموذجي مرة أخرى . لا تعطي الصخور السلبية الساخنة أي صوت في هذه الوضع (باستثناء إشارات خاطئة في بعض الأحيان) .

لذلك، عند القيام بعملية البحث والكشف عن الهدف يجب الاستماع الى صوت نغمة الهدف جيدا ثم اتخاذ القرار الصحيح . في حالة الكشف عن معدن او حجر سالب تعرف هذه العملية بتحديد الهدف . إذا حصل J على إشارة قوية، ويتم تحديد نوع ID الهدف , يمكن معرفة نوع الهدف من خلال الرقم الذى تم الحصول عليه هل هو معدن ام حجر , يجب ان ناخذ في الاعتبار أن الاشارة الضعيفة تعطي نتيجة تحديد ID مختلفة , والمعادن الموجودة تحت الحجارا يقوم الجهاز بالكشف عنها كمعادن الأخرى . ولذلك، من الأفضل أن نقوم بعملية الحفر للتأكد من المعدن .

إذا كنت تبحث عن الذهب الخام في هذه الحالة يجب معرفات نوع ID الصخور الموجودة في منطقة البحث لذلك يجب اختبار بعض قطع الذهب الخام قبل القيام بعملية البحث والتعرف على رقمها ID لتسهيل عملية البحث .

إذا كنت تستخدم وضع التمييز , ولديك معرفة بنوعية ID الحجارا الموجودة في منطقة البحث بالرغم من ذلك إذا قمت بأيقاف تحديد صوت الحجارا ليس كافي في معظم الحالات . ID هو نتيجة لمزيج من الحجارا مغطاة بالترتبة حتى إذا كان صوت مغلق , وهذا ينطبق على جميع أجهزة الكشف تقريبا .

## متابعة وضع الارض و تأثيرات الحجارا

إذا كان الجهاز في وضع متابعة الارض اذا تم الكشف عن حجر , هذا يعني انه تم المرور فوق مجال مختلف لذلك بصدار الجهاز نغمة تنبيهه و يقوم بتحديد نوع ID الهدف . و اذا قمت بتحريك قرص البحث فوق حجر يقوم الجهاز بعملية الموازنة الارضية ويصدر صوت ضعيف و ID/ ثم يختفي . في حالة تشغيل وضع متابعة الارض يتأخر الجهاز الى حد ما , حتي تقوم بتحديث الموازنة الارضية اولا ثانيا او يتم سماع صوت صفارة قوية , ثم يضعف هذا صوت ويختفي . لا تحدث هذا الحالة بالنسبة للاهداف المعدنية. لا تتم عملية الموازنة في حالة وجود اهداف معدنية في المنطقة التي تتم فيها الموازنة الارضية . لذلك في حالة متابعة الارض , اذا كان الصوت مستمر على الرغم من المحاولات المتكررة , من المحتمل أن يكون هنالك هدف كبير. اذا قمت بالمرور فوق الحجارا الموجودة تحت التربة بعد المرور قد تنتج إشارات من الأرض عدة مرات حتي يتم تنشيط عملية الموازنة الارضية مرة أخرى . وهذا أمر لكن في بعض الاحيان يضلل المستخدم .

في الظروف العادية، لا نوصي باستخدام وضع متابعة الارض للقضاء على تأثيرات الصخور . نوصي باستخدامه في أنواع التربة المتغيرة .

## المعادن تحت الصخور

من حيث المبدأ، هناك سببان لوجود المعدن تحت الصخور الساخنة. أولا يجب ان يكون لديك معرفة طبيعية المنطقة التي تقوم فيها بعملية البحث. العثور على معادن تحت الصخور هو مهمة صعبة , حتي اذا قمت باستخدام أجهزة كشف بسيطة للعثور على المعادن تحت الصخور. في كثير من الاحيان تفقد اجهزة الكشف اشارات المعادن الموجودة تحت الصخور. لهذا السبب، نفقد المعادن الموجودة تحت الصخور باستخدام الكاشفات الأخرى . سوف تكون محظوظا لقراءتك هذا الكتيب واستخدامك لجهاز FORS Gold+ الذى صمم من اجل الذهب الخام .

## المعادن تحت الصخور

والسبب الآخر هو الاسباب الجيولوجية التي تعترض عادة عملية التنقيب عن الذهب في الميادين. وقد حدث ارتباط بين تكوين الصخور الساخنة وتشكيل الذهب تحتها أو حولها أو داخلها من ملايين السنين عن طريق العملية الجيولوجية. هذا الواقع يزيد فعلا إمكانية وجود الذهب تحت الصخور الساخنة .

بغض النظر عن الاسباب ، إن جهاز FORS تم تصميمه بشكل جيد ليزيد من فرصتك في العثور على المعادن تحت الصخور الساخنة. التأثير المشترك الناتجة من الصخور الحارة أقل من تأثير هذا المعادن وسوف تحصل ID مختلفا عن ID المعدن المعروف . سوف يكون ID الهدف يكون مزيجا من الصخور والمعادن واستنادا على حجم المعدن الصغير تتم مقارنة المعدن إلى الصخرة، ID سوف يكون أقرب إلى الصخرة. يجب أن نضع في اعتبارنا دائما أن المعادن الموجودة تحت الصخور الساخنة لن تظهر مع ID الخاص بالمعدن .

لهذه الأسباب، يجب أن نتذكر دائما أنه في حقول التنقيب عن الذهب، من الممكن لإشارات الذهب الموجود تحت الصخور الساخنة أن تنعكس بشكل مختلف للجهاز وتعطي ID مختلف عن نوع المعدن المعروف بالإضافة إلى نغمة مختلفة عن نغمة الذهب. على سبيل المثال؛ اذا وضعنا قطعة ذهب تحت الطوب سوف عند الكشف عنها يصدر الجهاز صوت نغمة الحديد و ID الحديد .

في الواقع يمكن أتباع مبدأ بسيط يوفر لك الكثير من الوقت : "اذا كان الهدف ليس صخرة، يمكن أن يكون معدن".

المفتاح لإيجاد أهداف تحت الصخور الساخنة الإيجابية هو معرفة قيمة ID القصوى من الصخور الساخنة الإيجابية من حولك. إذا كنت تبحث عن طريق وضع البحث العام ، يجب متابعة ID الهدف. إذا كان ID على مقربة من مجموعة الصخور والحديد، وهناك فرصة كبيرة لإيجاد الهدف تحت الصخرة. الغاء ID الهدف ليست خيارا متاح في العام وضع البحث، لذلك تحتاج إلى تجاهل إشارات استنادا إلى رقم الذي يتم الحصول عليه على الشاشة .

في أوضاع التمييز ، اذا قمت بالغاء الصخور الساخنة مع الغاء تحديد ID في هذه الحالة يمكنك سماع إشارة الهدف تحت الصخرة إذا كانت إشارة الهدف لها تأثير أكبر بقليل من وضع الغاء ID تحديد نوع الهدف . والشئ المهم إذا تم الكشف عن الهدف وانتشال صخرة، وقمت بعملية الحفر ، يجب أن نلاحظ نعرف قيمة ID الهدف التي حصلنا عليها قبل حفر واستخدامه بمثابة ID قيمة الغاء ID في المرة القادمة .

على سبيل المثال، اذا قمت بعملية البحث في تربة حجرية سوف تحصل على قيمة (ID 3-4) بالنسبة للحجارة في المنطقة. في مثل هذه الحالة، نوصي بوضع اعداد وضع اخفاء تحديد نوع الهدف في الحد الاقصى 5 . بهذه الطريقة يمكنك الغاء اشارة الحجارة والحصول على إشارات الاهداف الموجودة تحت الحجارة . يستخدم وضع اخفاء تحديد نوع الهدف للقضاء على الاشارات الناتجة من الحجارة وكشف اشارات المعادن الموجودة تحت الحجارة .

إذا كنت تبحث في تربة تحتها حجارة جزيئاتها (ID) تحتوي على مواد معدنية عالية في هذه الحالة ربما تفقد بعض المعادن الصغيرة .

## الرسائل

ذا كانت هنالك رسالة في الجزء الاسفل من الشاشة الرئيسية LCD , اذا لم تظهر في الجزء الاسفل للشاشة سوف تظهر في وضع البحث العام . تظهر الرسائل على النحو التالي :

### التحميل الزائد :

صوت التحميل الزائد يشبه صوت صفارات الانذار تظهر اشارة على الشاشة جنبا إلى جنب مع الصوت. السبب هو اقتراب اقراص البحث من بعضها البعض او تم الكشف عن معدن كبيرة جدا. في هذه الحالة قم برفع قرص البحث فوق سطح الارض سوف يعود الجهاز إلى وضع البحث المعتاد. اذا كان هنالك صوت صفارات انذار ورسائل تحذيرية وخط طويل مستمر في هذه الحالة قد يكون هنالك جسم معدني طويل .

### رفع وخفض القرص اثناء الموازنة الارضية (Pumping):

عند الضغط على زر الموازنة الارضية للقيام بالموازنة الارضية تلقائيا في هذه الوضع لا يشير الجهاز إلى أي مشاكل أو أخطاء. يشير فقط إلى ما ينبغي القيام به .

### لم يتم توصيل قرص البحث :

في هذه الحالة يشير الجهاز الى انقطاع في ارسال اشارة قرص البحث . ربما لم يتم توصيل وصلة قرص البحث , لذلك يرجى التأكد من وصلة قرص البحث جيدا او قد يكون تم توصيل كابل كاشف اخر عن طريق الخطاء . إذا كان أي من الاسباب المذكوره أعلاه غير موجودا، قد يكون هنالك مشكلة في كابل قرص البحث . إذا استمرت المشكلة بعد تغيير القرص قد تكون هناك مشكلة في دائرة تحكم قرص البحث .

### انخفاض مستوى البطارية :

اذا كانت البطاريات أقل من مستوى معين، سوف تظهر رسالة تحذيرية علي الشاشة . في هذه الحالة يستمر تشغيل الجهاز لعدة ساعات خلال هذه الفترة، يجب تغيير البطاريات .

## ضبط المصنع وإعدادات بدء التشغيل

إعدادات الجهاز التقنية ( الوضع , الموازنة الارضية , الحساسية , الغاء نظام تحديد نوع الهدف و اخفاء نوع الهدف , والترددات) تأتي على وضع ضبط المصنع . الإعدادات الخاصة بالمستخدم هيبي (الصوت , نظام الاهتزاز , والنغمات الاضاءة , واللغة) عندما تقوم بايقاف تشغيل الجهاز واعادة تشغيله تظل علي اخر اعدادات قمت بها .

يمكنك تغيير وضبط الإعدادات وحفظها بالطريقة المطلوبة . للقيام بذلك، قم بتنفيذ العمليات التالية بتسلسل :

1. أدخل إلى قائمة وتأكد من أن كافة الإعدادات على النحو الذي تريده .
  2. يرجى الانتظار حتي ظهور القائمة .
  3. للدخول الي القائمة الرئيسية اضغط مع الاستمرار لمدة 4 ثواني على أي واحد من الازرار الموجودة اسفل او اعلى الشاشة سوف يتم عرض القائمة، ثم بعد ذلك ارفع اصبعك من الازر .
  4. اضغط علي زر - مع الاستمرار بعد ذلك سوف تأتي عبارة "الرجاء الانتظار" . عندما يأتي النص ارفع اصبعك من الزر .
  5. يرجى الانتظار حتي نهاية النص الموجود على الشاشة يتم اكمال هذه العملية بين 4-6 ثواني. في هذه الاثناء سوف يصدر الجهاز اصوات مختلفة يعد هذا أمر طبيعي .
  6. تشغيل الجهاز وايقاف التشغيل مرة اخرى . يمكنك الدخول الي القائمة للتأكد من الاعدادات التي قمت بها بعد الانتهاء من هذه العملية سوف تظهر القائمة .
- فتح قائمة الاعدادات لا يعني تغيير الإعدادات الافتراضية ( ضبط المصنع) ربما يكون ضبط الجهاز لاسباب اخرى. تتم عملية الضبط عن طريق الضغط على الازرار + و- للقيام بذلك، اتبع الخطوات التالية :

1. يجب التأكد من ظهور القائمة و الشاشة الرئيسية .
2. للدخول الي القائمة الرئيسية اضغط مع الاستمرار لمدة 4 ثواني على أي واحد من الازرار الموجودة اسفل او اعلى الشاشة سوف يتم عرض القائمة، ثم بعد ذلك ارفع اصبعك من الزر .
3. اضغط مع الاستمرار علي زر + بعد ذلك سوف تأتي عبارة "الرجاء الانتظار" . عندما يأتي النص ارفع اصبعك من الزر .
4. يرجى الانتظار 4-6 ثواني حتي نهاية النص الموجود علي الشاشة . بعد الانتهاء من هذه العملية سوف تأتي القائمة . في هذه الاثناء سوف يصدر الجهاز اصوات مختلفة يعد هذا أمر طبيعي .
5. قم بتشغيل الجهاز وايقاف التشغيل مرة اخرى . ثم قم بالدخول الي القائمة ثم تأكد من اعدادات ضبط المصنع.



- مبدأ التشغيل : VLF الحث النبضي
- تردد التشغيل : 19 كيلو هرتز
- الكشف عن المعادن : الحركة
- اوضاع البحث : 3 ( وضع البحث العام / الوضع السريع / البحث العميق )
- ترددات الصوت : 5
- التمييز الصوتي : 2 نغمات مختلفة
- ضبط الموازنة الارضية : تلقائي و يدوي
- متابعة الارض : يوجد
- التحديد : يوجد
- تغيير التردد : يوجد
- ضبط الحساسية : 1-99
- نوع الهدف : 0-99
- أقراص البحث : القرص الأول : 26x14 سم (10x5.5 انش) DD مضاد للماء  
القرص الثاني: 13 سم (5 انش) DD مضاد للماء
- الوزن : 1.8 كيلو جرام
- الطول : 125-150 كيلو جرام ( بالاضافة الى قرص البحث والبطاريات)
- البطارية : 4 بطارية قلووية
- الضمان : 2 عامين

شركة نقطة لها الحق في تغيير التصميم و المواصفات أو الاكسسوارات دون إشعار ودون أي التزام أو مسؤولية على الإطلاق .

ملاحظة:

A series of horizontal dotted lines for writing.





Emek Mah. Sivatyolu Cad. Sakiz Sok. No: 4 Sancaktepe 34785 Istanbul / Turkey  
Phone: +90 216 415 56 86 Fax: +90 216 415 63 43  
E-mail: [info@noktadetectors.com](mailto:info@noktadetectors.com)